

Toelichting op het 4Limburg programma

Het sociale en het economisch domein wordt momenteel in toenemende mate met elkaar verbonden om burgers ook in de toekomst een welvarend en sociaal Limburg te kunnen bieden. Als kennisinstelling heeft de Universiteit Maastricht de expertise in huis om hieraan een actieve bijdrage te leveren. Met deze brief bieden wij u daartoe het programma 4Limburg aan dat zich beweegt op het brede snijvlak van onderwijs, arbeidsmarkt, welzijn, wijken en dorpen en economie. We lichten het programma hieronder kort toe en sluiten af met een concreet verzoek.

Handelend vanuit een gedeelde probleemanalyse

Limburg staat voor forse uitdagingen. Te veel Limburgers staan aan de kant, moeten een beroep doen op zorg of dreigen de aansluiting met de arbeidsmarkt te missen door een niet passende opleiding. Het is belangrijk dat ook zij aansluiting vinden bij de mogelijkheden en uitdagingen die de maatschappij biedt. Tegelijkertijd is het voor werkgevers steeds moeilijker om hun vacatures in te vullen en personeel gezond en productief aan het werk te houden. Deze ontwikkelingen maken het bieden van perspectief op werk en het behoud van werk en expertise steeds urgenter voor de economische en de sociale structuurversterking van Limburg.

Het programma 4Limburg wil hieraan een actieve bijdrage leveren. Het is opgesteld door vijf professoren van de Universiteit Maastricht die samen een multidisciplinair samengestelde programmaraad vormen. Het programma berust op een reeks voorbereidende gesprekken die de afgelopen maanden werden gevoerd met bestuurders en ambtenaren van gemeenten. Verder werden werksessies gehouden, waarbij onder andere vertegenwoordigers van NLW Groep, Daelzicht, Huis voor de Zorg, Zuid Dichterbij, onderwijsinstellingen en gemeenten aanwezig waren. Ook de input van deze werksessies is in het programma 4Limburg verwerkt.

De programmaraad is als volgt samengesteld:

- Faculty of Law: Prof. dr. Saskia Klosse, hoogleraar Sociaal Recht;
- Faculty of Health, Medicine and Life Sciences: Prof. dr. IJmert Kant, hoogleraar Arbeidsepidemiologie en Prof. dr. Maria Jansen, hoogleraar Populatiegericht gezondheidsbeleid;
- School of Business and Economics/ROA: Prof. dr. Andries de Grip, hoogleraar Arbeidsmarkt en scholing;
- Faculty of Psychology and Neuroscience: Prof. dr. Fred Zijlstra, hoogleraar Arbeids- en organisatie psychologie.

Vanuit haar verkenning komt de programmaraad tot de volgende probleemanalyse:

Een belangrijk opgave voor Limburg ligt in het verhogen van de participatie van kansarme burgers, werkzoekenden en voortijdig schoolverlaters in samenleving en economie. Teveel Limburgers blijven aan de kant staan. Daarnaast is van belang te werken aan duurzame inzetbaarheid van werknemers en om daarbij met name de positie van het MKB te versterken. Intensiever samen optrekken in Quattro Helix verband vanuit onderwijs, overheid, bedrijfsleven en burgers is essentieel voor het realiseren van de innovaties die nodig zijn om op deze terreinen een trendbreuk te bewerkstelligen.

Vanuit deze probleemanalyse wil het programma 4Limburg, samen met andere partners uit de Quattro Helix, komen tot oplossingen voor de complexe problemen waarmee Limburg kampt. De genoemde hoogleraren zijn allen gemotiveerd om hiervan een succes te maken.

Komend tot een 4-punten programma

Het programma 4Limburg bestaat concreet uit vier thema's die zijn ontwikkeld vanuit de expertise van de leden van de programmaraad. Zij brengen daarmee hun kennis en kunde in met het doel daarmee in Quattro Helix verband samen het verschil te maken, bijvoorbeeld door inzicht te verschaffen in wat werkt en niet werkt, door nieuwe ideeën en werkmethoden te ontwikkelen en uit te testen en door lopende initiatieven te versterken met data en wetenschappelijke inzichten. Hierna volgt een korte samenvatting van de thema's.

1. *Het programma 4Limburg wil allereerst een extra impuls geven aan verbetering van de arbeidsmarktpositie van voortijdig schoolverlaters en kwetsbare jongeren.*

De programmaraad doet dit onder andere door jongeren te traceren die niet werken en geen onderwijs volgen. Deze jongeren hebben maar een kleine kans om weer op de arbeidsmarkt actief te worden, zijn vaker sociaaleconomisch gemarginaliseerd en vaker ongezond, ongewenst zwanger of crimineel. Het gaat in Limburg om een aanzienlijke groep jongeren. Op basis van de data uit de Onderwijs Monitor Limburg en de Jeugdgezondheidszorg kunnen wij in kaart brengen welke rol scholen "preventief" kunnen spelen om deze groep te verkleinen. Het programma wil pilots doen met scholen en MBO-instellingen om het aantal voortijdig schoolverlaters (VSV) te verminderen en lopende initiatieven op dit gebied verrijken door inzicht te bieden in potentiële risicofactoren die tot vroegtijdige uitval kunnen leiden. Het programma wil op die manier een constructieve bijdrage leveren aan de inrichting van een proactief jeugd- en onderwijsarbeidsmarktbeleid. Daarbij wordt samengewerkt met de jongerenaanpak die reeds in de arbeidsmarktregio's loopt.

2. *Het programma 4Limburg wil het langer doorwerken en de duurzame inzetbaarheid van werknemers faciliteren zodat het concurrentievermogen van Limburgse bedrijven wordt versterkt.*

De programmaraad beschikt over expertise om werknemers op oudere leeftijd gezond, vitaal en productief te houden. Deze expertise zal toepasbaar worden gemaakt voor het Limburgse bedrijfsleven. Daarbij wordt voortgebouwd op een preventieve strategie die is ontwikkeld om toekomstig verzuim te reduceren. In het licht van de digitalisering en robotisering en de daarmee samenhangende risico's voor uitval, wordt dat steeds belangrijker. De preventieve strategie bestaat uit screening aan de hand van een vragenlijst (de Balansmeter) waarmee werknemers met een verhoogd risico op toekomstig verzuim kunnen worden opgespoord en vroegtijdig worden begeleid. Bij grote multinationale bedrijven wordt de strategie al met succes ingezet. Het programma 4Limburg wil deze preventieve strategie nu toepasbaar maken voor het Limburgse MKB. Juist het MKB heeft groot belang bij het vroegtijdig voorkomen van uitval. Doorgaans ontbreken echter de capaciteit en middelen om de preventieve strategie in te voeren. Specifiek voor de implementatie van de preventieve strategie in het MKB wordt daarom een experiment uitgevoerd met "Social Impact Bonds". Het gaat hier om een innovatieve financieringsmethode waarbij de kosten van een preventieve aanpak worden gefinancierd uit een fonds dat wordt gevoed uit de opbrengsten van het voorkomen van uitval uit het arbeidsproces, bijvoorbeeld in termen van minder arbeidsongeschiktheidsuitkeringen.

- 3. Het programma 4Limburg wil arbeidsorganisaties, en meer specifiek het MKB, ondersteunen bij hun ontwikkeling tot inclusieve arbeidsorganisaties zodat de Limburgse burgers die nu nog aan de kant staan een reële kans krijgen tot deelname aan het arbeidsproces.*

De programmaraad beschikt over deskundigheid op gebied van 'inclusieve organisaties' en wil deze expertise inzetten om arbeidsorganisaties te helpen om 'inclusief' te worden, d.w.z. om hun vermogen te versterken om mensen met verschillende capaciteiten (waaronder mensen met afstand tot de arbeidsmarkt) in hun organisatie op te nemen. Dit is hard nodig om een dreigende tweedeling in de maatschappij te voorkomen. Het Expertisecentrum Inclusieve Arbeidsorganisaties heeft de deskundigheid in huis om organisaties zoals lokale overheden en werkgevers te ondersteunen bij het herontwerpen van functies en kan hen zo helpen om geschikte werkplekken te creëren voor kwetsbare groepen. Hierdoor kunnen organisaties een grotere diversiteit aan potentiële arbeidskrachten aanspreken, en op deze wijze moeilijk vervulbare vacatures invullen. Daarmee kan de participatiegraad worden verhoogd en het aantal gezondheidsproblemen verminderen. Zowel grote bedrijven als het MKB hebben hier baat bij.

- 4. Vooruitlopend op veranderingen in het economisch speelveld door een veranderende personeelsvraag (mogelijk minder mensen nodig door digitalisering en robotisering) én de opkomst van de deeleconomie, geeft het programma 4Limburg gehoor aan de wens van een aantal gemeenten om het begrip arbeid een bredere scope te geven aan de hand van experimenten met verschillende groepen burgers in wijken en/of dorpen.*

De programmaraad heeft expertise in huis om samen met de deelnemende partijen zoals gemeenten, lokale experimenten in gang te zetten. In deze experimenten worden de mogelijkheden verkend om het begrip arbeid te verbreden. De bedoeling hiervan is meer zicht te krijgen op de maatschappelijke kosten en baten van een minder sterk op betaalde arbeid gefocust beleid. Bijstandsgerechtigden die moeilijk plaatsbaar zijn in het reguliere arbeidsproces, krijgen de zo ruimte om op een zinvolle manier te participeren in de samenleving. Bij de opzet en uitvoering van de experimenten wordt verbinding gezocht met wijkpilots/proeftuinen waarin wordt geëxperimenteerd met het concept van positieve gezondheid van Huber. Dat biedt de mogelijkheid om burgers zelf te laten aangeven welke vormen van zinvolle participatie zij als 'werk' zien. We kunnen de verworven inzichten vervolgens opnemen in de buurteconomie en evalueren.

Onderbouwd met data van 200.000 Limburgers

De vier thema's zijn leidend in onze aanpak. Zij worden op de achtergrond stevig ondersteund en gevoed door onderzoekdata over de Limburger die wij in het kader van dit programma vijf jaar lang gaan verzamelen. Juist in dit tijdgewricht waarin economische veranderingen elkaar snel opvolgen, is het belangrijk om de sociale gevolgen van deze ontwikkelingen gedurende langere perioden te volgen. Het is een taak van de wetenschap om de impact van deze ontwikkelingen inzichtelijk te maken en zich daarbij niet alleen te laten leiden door de waan van dag. Om beter grip te krijgen en te houden op de opgave waarvoor Limburg staat, zet de programmaraad daarom haar expertise in om 200.000 Limburgers longitudinaal te volgen. Burgers van 18 jaar en ouder komen daarmee de komende jaren intensief in beeld. We noemen dit het Limburg Cohort. Binnen dit Cohort worden veranderingen in de leef-, school-, werk- gezondheids-, uitkerings- en woonsituatie op persoonsniveau in de tijd gevolgd. Dit levert een schat aan informatie op over zaken als de toetreding tot de arbeidsmarkt, de overgang van werk naar werk of van werk naar werkloosheid en vice versa, dit alles in de context van beleid en wet- en regelgeving. Het Limburg Cohort zal ook als steekproefregister worden gebruikt. Bepaalde groepen onder de deelnemers (bijvoorbeeld

werknemers in het MKB, kwetsbare jongeren, chronisch zieken, uitkeringsgerechtigden) kunnen zo apart worden bevraagd op specifieke onderwerpen. Het Limburg Cohort geeft zo inzicht in de dynamiek op persoonsniveau en op groepsniveau. Al na één jaar komen de eerste data beschikbaar, zodat beleidsmakers en uitvoerders hun beleid met deze kennis kunnen versterken. Behalve input voor de uitvoering van het programma, legt het Limburg Cohort ook de basis voor de beantwoording van toekomstige beleidsvragen.

Uitnodiging tot een gezamenlijke aanpak

De inzet van onze expertise op de thema's wordt vanuit een sterk onderlinge samenhang gecoördineerd en gefaseerd uitgevoerd door de programmaraad. Het programma heeft een looptijd van vijf jaar. Het 4Limburg programma geniet de steun van het college van bestuur van de Universiteit Maastricht en is aangeboden aan Gedeputeerde staten van de Provincie Limburg. Het programma is ook verspreid onder Limburgse gemeentes, Bedrijven, instellingen en organisaties om draagvlak te verwerven voor de acties die gezamenlijk ondernomen moeten worden.

In de bijgevoegde brochure staat het 4Limburg programma beschreven. We nodigen bedrijfsleven, onderwijs- en gezondheidszorginstellingen, gemeenten en burgerinitiatieven van harte uit om het 4Limburg programma verder mee vorm te geven, deel te nemen aan de voorgenomen activiteiten en experimenten alsook met ideeën en aanvullingen voor het 4Limburg programma te komen.!

We zijn benieuwd naar uw reactie waarvoor alvast onze hartelijke dank.

De programmaraad,

Prof. dr. Saskia Klosse

Prof. dr. IJmert Kant

Prof. dr. Fred Zijlstra

Prof. dr. Andries de Grip

Prof. dr. Maria Jansen

Correspondentie adres:

Prof. dr. IJmert Kant, afd. Epidemiologie, Maastricht University, Postbus 616, 6200 MD Maastricht

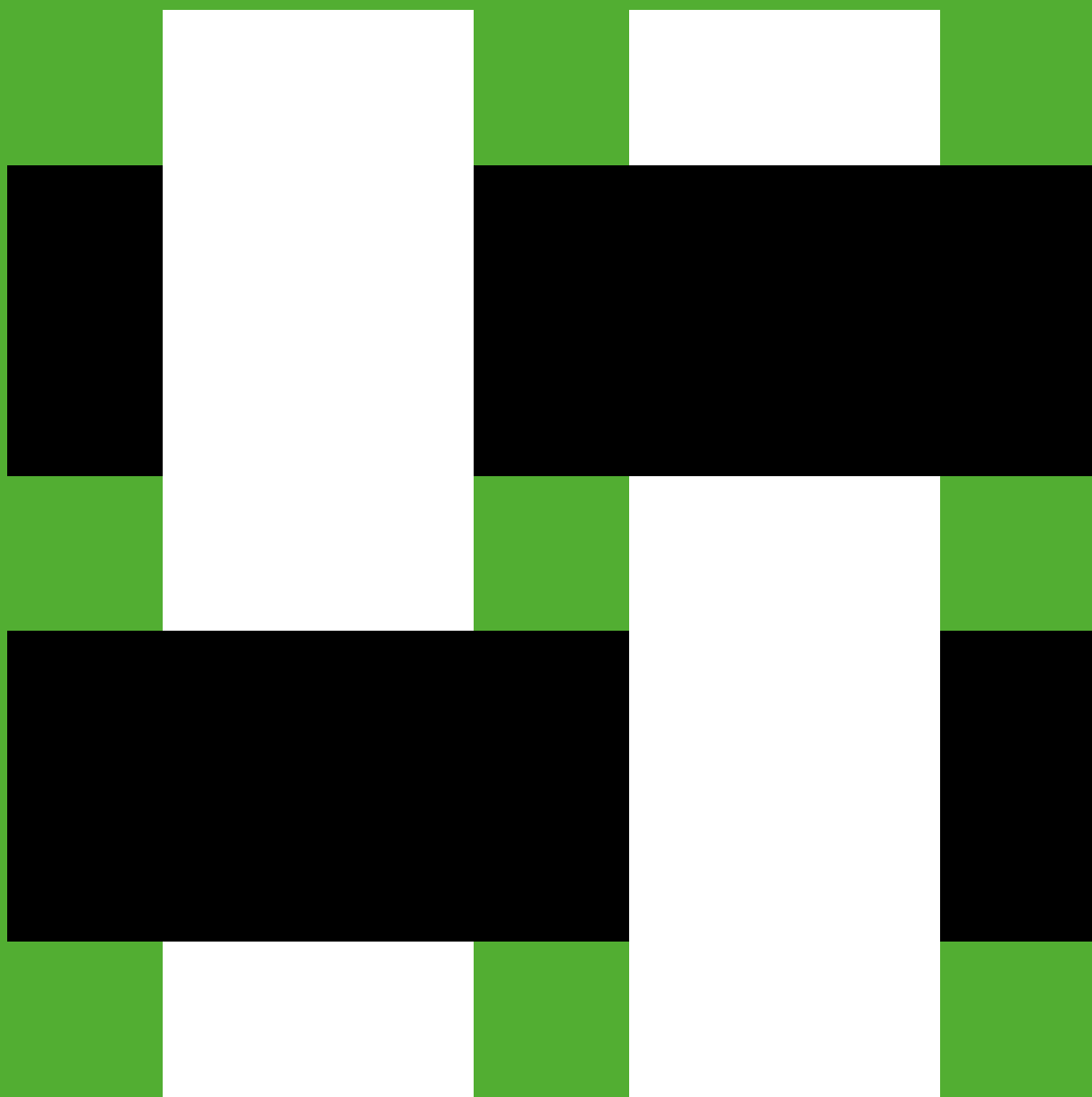
Email: ij.kant@maastrichtuniversity.nl

Tel.: 043 3882381/2374 (secretariaat)

4Limburg

Naar een duurzame, vitale en inclusieve samenleving

Voorstel voor een integraal meerjarenprogramma t.b.v. de versterking
van de sociaaleconomische structuur van de Provincie Limburg



Uit 'Out of the dark'

Het landschap van mijn ziel
is groen en zwart
en nooit heb ik het met de
dood verward,
want dicht bij huis klinkt uit
de ondergrond
het kloppen van een steen
vergruizend hart.

Toelichting

Het landelijke, groene Zuid-Limburg veranderde met de komst van de mijn-industrie in een 'zwart' industriegebied. Na de mijnsluitingen heeft een herstructurering van de regio plaatsgevonden onder het motto 'Van zwart naar groen'. Voor mij, maar niet voor mij alleen, is mijn geboorteland echter groen én zwart gebleven (of geworden). In de herinnering en de daarmee verbonden emoties. Heden en verleden worden als een eenheid ervaren. Dicht bij huis, maar toch ver weg, in de voorgoed gesloten onderwereld van de mijn, klopt nog steeds mijn hart en hoor ik het hart van vorige generaties kloppen. Zacht en kwetsbaar, maar toch ook vitaal en met potentie. Opgewassen tegen het gesteente waarin het begraven lijkt en zich daaruit bevrijdend.

Wiel Kusters

Voorwoord

Voor u ligt het programma 4Limburg. We kozen voor deze titel om de volgende redenen:

- Met het programma 4Limburg presenteren wij een integraal meerjarenplan vanuit de UM 'voor' Limburg en de Limburgers.
- Vier is ook 'Veer' en staat daarmee tevens voor 'Wij' Limburg.
- Het plan is ontwikkeld door vier faculteiten vanuit vier disciplines: economie, gezondheidswetenschappen, arbeids- en organisatiepsychologie en sociaal recht.
- Het wordt uitgevoerd in 'Quattro Helix' verband, dat wil zeggen in nauwe samenwerking met vier partijen: kennisinstellingen, openbaar bestuur, ketenpartners en de Limburgers.
- Het maakt expertise toepasbaar voor de Limburgse context en draagt daardoor bij aan de realisatie van provinciale speerpunten op vier met elkaar samenhangende terreinen: economie, onderwijs, Parkstad en sociaal beleid.
- Het pakt bestaande problemen op deze terreinen integraal aan vanuit vier kernthema's.

Voor de Limburgse context putten wij inspiratie uit het tweede van drie kwatrijnen geschreven door Wiel Kusters voor de tentoonstelling *Out of the dark*, geïnitieerd door het Continium Discovery Center in Kerkrade.

Initiatiefnemers

Saskia Klosse, IJmert Kant, Andries de Grip, Fred Zijlstra, Maria Jansen

Professoren aan de Universiteit Maastricht

Inhoud

1	
Inleiding	5
Context	5
Maatschappelijke opgaven	5
Geïntegreerde aanpak	6
Quattro Helix benadering	6
Programmaraad	7
Leeswijzer	7
2	
Het programma 4Limburg in een notendop	8
Verkenning	8
Probleemstelling	9
Benodigde expertise	9
Programma 4Limburg	8
Activiteiten	10
Vier kernthema's	13
Link met de provinciale doelstellingen	13
Resultaten	14
3	
Beschrijving van de thema's	15
Uitgangspunten	15
Vertaling in vier kernthema's	15
Thema 1: Proactief jeugdbeleid en onderwijsarbeidsmarktbeleid	15
Thema 2: Versterking duurzame inzetbaarheid werkenden	19
Thema 3: Inclusieve Arbeidsorganisaties	22
Thema 4: Verbreding arbeidsbegrip	27
4	
Limburg Cohort	31
5	
Organisatie	34
6	
Planning	35
Bijlage 1: Schema planning programma 4Limburg	37

Inleiding

1

Context

Werken is van groot belang, niet alleen voor de ontwikkeling van eigenwaarde en zelfrespect, maar ook voor de gezondheid. In Limburg is er op dit gebied nog een wereld te winnen. Grofweg één op de twaalf Limburgers staat, vaak ongewild, aan de kant. Een deel van de Limburgers is gemiddeld genomen ook ongezonder, armer en minder goed opgeleid dan de doorsnee Nederlander. Verder is de zorgbehoefte in Limburg relatief hoog en zijn er relatief veel mensen met een grote afstand tot de arbeidsmarkt als gevolg van bijvoorbeeld gezondheidsbeperkingen en/of een laag opleidingsniveau. Mede hierdoor kampt Limburg met een 'mismatch' tussen de vraag naar en het aanbod van arbeidskrachten.

Tegelijkertijd beginnen de investeringen in versterking van de Limburgse economische structuur hun vruchten af te werpen. Ook de vraag naar arbeid is volop in beweging door ontwikkelingen als digitalisering en robotisering die zich in rap tempo voltrekken. Kennis en vaardigheden veranderen hierdoor snel. Daarmee groeit de behoefte aan gekwalificeerde, wendbare en veerkrachtige werknemers die naast vakspecifieke competenties beschikken over soft skills als probleemoplossend vermogen, creativiteit en communicatieve vaardigheden. Personeel dat beschikt over de juiste competenties en het vermogen om op deze golven mee te bewegen, wordt steeds belangrijker, niet alleen voor de Limburgse groeisectoren, maar ook voor het MKB, de motor van de Limburgse economie en de leverancier van zo'n tachtig procent van de Limburgse werkgelegenheid.

Maatschappelijke opgaven

De ontwikkelingen op de (eu)regionale arbeidsmarkt verhogen de urgentie van een goede aansluiting tussen vraag en aanbod en van effectieve matchingsmethoden die ervoor zorgen dat de

juiste persoon op de juiste plek terecht komt. Van belang voor de regionale welvaartsontwikkeling is verder dat jongeren met de juiste bagage aan de start verschijnen en dat de werkenden gedurende hun hele werkzame leven fit en vitaal blijven. Behalve om een goede aansluiting van het Limburgse onderwijs op de arbeidsmarkt, vraagt dit om doelgerichte investeringen, niet alleen in talentontwikkeling en de duurzame inzetbaarheid van de werkenden, maar ook in een aantrekkelijk werkklimaat zodat opgebouwde expertise behouden blijft voor de Limburgse regio's. Daarnaast is een sluitende aanpak nodig zodat mensen niet tussen wal en schip vallen. Ook moet worden voorkomen dat er door gebrek aan goed gekwalificeerd en wendbaar personeel tekorten gaan ontstaan op deelmarkten. Dat kan namelijk leiden tot een opwaartse prijs-spiraal waardoor (internationale) bedrijven wegtrekken uit de Limburgse regio's. Bestaande arbeid dreigt zo verloren te gaan.

Daar staat tegenover dat het economische vliegwiel dat via de Brightland campussen en de Kennis-as projecten in gang is gezet, de komende jaren extra werkgelegenheid oplevert voor hoger én lager opgeleiden. Limburg staat voor de uitdaging ervoor te zorgen dat ook mensen die nu nog aan de kant staan, van deze extra banen kunnen profiteren. Het mes kan zo aan twee kanten snijden. Immers, aan de ene kant zijn mensen die nu niet participeren op de (eu)regionale arbeidsmarkt hard nodig om de economische ambities van Limburg te kunnen realiseren. Aan de andere kant blijkt uit onderzoek dat arbeid het beste medicijn is tegen gezondheidsproblemen (Jansen, 2015; Burdorf, 2015; Carlier e.a., 2014, Steenbakkens e.a., 2014). Zorgen dat de extra banen mede ten goede komen aan kwetsbare groepen, waaronder de werkloze jeugd, laagopgeleiden, mensen met gezondheidsbeperkingen en werkloze 45-50-plussers, is daarom een krachtig middel om bestaande sociaaleconomische achterstanden te overbruggen.

Het wegwerken van de Limburgse achterstanden op het gebied van participatie en gezondheid gaat niet vanzelf. De 'mismatch' op de Limburgse arbeidsmarkt bestaat al langer en is daardoor hardnekkig. Daar komt bij dat lang niet alle (potentiële) werkenden fysiek en/of mentaal in staat zijn om te voldoen aan de hoge eisen die de arbeidsmarkt aan hen stelt. Dit leidt gemakkelijk tot uitval onder de werkenden. Vooral voor oudere werkzoekenden en andere kwetsbare groepen is het dan vaak niet eenvoudig om weer aan de slag te komen. De toenemende flexibiliteit op de arbeidsmarkt, de verhoogde pensioenleeftijd en de voortrazende technologische ontwikkelingen doen bovendien een flink appèl op het aanpassingsvermogen van het beschikbare arbeidspotentieel. Flexibiliteit en veerkracht is echter iets waarover niet iedere (potentiële) werkende beschikt. Verder zijn werkgevers lang niet altijd bereid om kwetsbare groepen, waaronder mensen met gezondheidsbeperkingen, jongeren met aansluitingsproblemen en oudere werkzoekenden, een plekje te gunnen in hun arbeidsorganisatie. Het streven naar een 'inclusieve arbeidsmarkt' is nog lang geen realiteit.

Geïntegreerde aanpak

Limburg staat in het licht van het bovenstaande voor de opgave om aan de ene kant de participatie van kansarme burgers, werkzoekenden en voortijdig schoolverlaters te verhogen in de economie en de samenleving, en aan de andere kant voortvarend te werken aan verhoging van de duurzame inzetbaarheid van werknemers om zo de positie van het Limburgse bedrijfsleven, en meer in het bijzonder het MKB, te versterken. Dit is een brede opgave die zich uitstrekt over diverse beleidsterreinen (economie, onderwijs, arbeidsmarkt, welzijn en sociaal beleid). Het vraagt daarom om een geïntegreerde aanpak. Het College Akkoord van de Provincie Limburg 2015-2019 'In Limburg bereiken we meer' legt

daarvoor de basis. Economische structuurversterking wordt daarin gecombineerd met een krachtige educatieve en sociale agenda. Het gaat erom gezamenlijk in actie te komen voor een welvarend, vitaal en sociaal Limburg, waarin alle Limburgers tot hun recht komen, elkaar ondersteunen en naar vermogen kunnen meedoen op de arbeidsmarkt. Dat is een gezamenlijke ambitie van de provinciale agenda's, waaronder de Agenda Economie en Arbeidsmarkt, de regionale Human Capital Agenda's, de Educatieve Agenda Limburg, het Techniekplan, de Parkstad Agenda en de Sociale Agenda 2025.

Quattro Helix benadering

Beseft wordt dat een trendbreuk nodig is om deze ambitie te verwezenlijken. Het realiseren van een trendbreuk op het brede terrein van economie, onderwijs, arbeidsmarkt, welzijn en sociaal beleid vereist een kanteling in denken, handelen en doen en ruimte voor het ontwikkelen en beproeven van innovatieve ideeën die de kanteling vorm en inhoud kunnen geven. Het verkenner rapport 'Bouwen aan Limburgse vitaliteit' brak in dit verband een lans voor een energieke 'Quattro Helix' benadering, dat wil zeggen een intensieve samenwerking tussen openbaar bestuur (provincie en gemeenten), kennisinstellingen (universiteiten en hoge scholen), ketenpartners (werkgevers, zorgaanbieders, zorgverzekeraars, 'matchingspartners' en onderwijsinstellingen) en burgers/cliënten. Alleen door in wisselende samenstellingen en op wisselende schaalniveaus samen te werken, kunnen de bestuurlijke en sociale innovaties worden gerealiseerd die nodig zijn om op het brede terrein van economie, arbeid, onderwijs, gezondheid en zorg een trendbreuk te bewerkstelligen, zo benadrukten de verkenner (Bisschops e.a, 2015: 25-26).

Programmaraad

Als kennisinstelling heeft de UM de expertise in huis om hieraan een actieve bijdrage te leveren. Met het programma 4Limburg willen de initiatiefnemers hieraan nader vorm en inhoud geven. Zij zijn als hoogleraar verbonden aan de Universiteit Maastricht en vormen samen een multidisciplinaire programmaraad die zijn expertise graag inzet om in 'Quattro Helix' verband te bouwen aan een duurzame, vitale en inclusieve Limburgse samenleving.

De programmaraad is als volgt samengesteld:

- **Faculty of Law:**
Prof. dr. Saskia Klosse, hoogleraar Sociaal Recht;
- **Faculty of Health, Medicine and Life Sciences:**
Prof. dr. Ilmert Kant, hoogleraar Arbeidsepidemiologie en Prof. dr. Maria Jansen, hoogleraar Populatiegericht gezondheidsbeleid;
- **School of Business and Economics/ROA:**
Prof. dr. Andries de Grip, hoogleraar Arbeidsmarkt en scholing;
- **Faculty of Psychology and Neuroscience:**
Prof. dr. Fred Zijlstra, hoogleraar Arbeids- en organisatie psychologie.

Leeswijzer

De contouren van het programma 4Limburg worden in paragraaf 2 geschetst. In paragraaf 3 werken wij de vier centrale thema's van het programma en de daaraan verbonden activiteiten verder uit en paragraaf 4 schetsen wij een beeld van de data die nodig zijn om de thema's en activiteiten van input te voorzien. In paragraaf 5 wordt de organisatiestructuur beschreven en in paragraaf 6 de planning.

Het programma 4Limburg in een notendop

2

Verkenning

Bij de formulering van het programma 4Limburg heeft de programmaraad zich laten inspireren door diverse partners uit de 'Quattro Helix'. De basis daarvoor werd gelegd tijdens de 24 uren sessie die op 22 en 23 oktober 2015 plaatsvond in Rolduc. Tijdens deze bijeenkomst werd de basis gelegd voor de 'Vitality Community Limburg' (inmiddels omgedoopt tot 'Wij Limburg') die de beweging van onderop nader gestalte moet gaan geven. De Rolduc sessie werd gevolgd door een 'rondje Limburg' waarin gesprekken werden gevoerd met ambtelijke en bestuurlijke vertegenwoordigers van de Noord-, Midden- en Zuid Limburgse centrum gemeenten. De focus in deze gesprekken lag op (i) de bevordering van arbeidsparticipatie en (ii) de wisselwerking tussen arbeid en gezondheid. Welke punten moeten worden geagendeerd om op deze terreinen een doorbraak te bewerkstelligen? Uit de discussies die hierover werden gevoerd, rezen een aantal probleemvelden op die vanuit een breed, integraal perspectief zouden moeten worden aangepakt:

- **Analyse en monitoring van ontwikkelingen op de Limburgse arbeidsmarkt**
Er is bij Limburgse gemeenten, arbeidsorganisaties en burgers, een grote behoefte aan een doelgerichte aanpak van de bestaande mismatch Limburgse arbeidsmarkt. Behalve een grondige analyse van de knelpunten, vereist dit een betere monitoring van de ontwikkelingen op de Limburgse arbeidsmarkt en de daarbij optredende aansluitingsproblemen. Verder is er een grote behoefte aan prognoses van de ontwikkelingen die aan de vraag- en de aanbodkant van de arbeidsmarkt zijn te verwachten zodat daarop tijdig beleidsmatig kan worden geanticipeerd.

- **Vroegtijdige onderkenning van potentiële probleemgroepen**
Er is ook behoefte aan een vroegtijdige opsporing van factoren die op latere leeftijd tot participatieproblemen kunnen leiden. Welke kinderen lopen het risico om in de toekomst problemen te krijgen met een succesvolle deelname aan het arbeidsproces? Hoe kan daarop tijdig worden geanticipeerd zodat kan worden voorkomen dat jongeren al vroeg moeten terugvallen op een uitkering of afhankelijk worden van zorg? En hoe kan de aansluiting tussen het Limburgse onderwijs en de arbeidsmarkt worden verbeterd? Met een gedegen antwoord op deze vragen kan de effectiviteit van beleidsmaatregelen op het brede terrein van arbeidstoeleiding, onderwijs en zorg aanzienlijk worden verhoogd.
- **Proactieve, integrale aanpak van participatieproblemen**
Er is behoefte aan ondersteuning bij de ontwikkeling van een proactieve, integrale aanpak van de vaak meervoudige problemen waarmee groepen met een kwetsbare positie op de arbeidsmarkt kampen. Hoe kan worden voorkomen dat deze groepen langdurig afhankelijk worden van een uitkering en/of sociaal worden uitgesloten? Hoe kunnen organisaties meer 'inclusief' worden gemaakt en geschikte werkplekken creëren voor kwetsbare groepen? Hoe kan het MKB daarbij worden ondersteund en hoe kan de matching van vraag en aanbod worden verbeterd? Het antwoord op deze vragen is essentieel om de arbeidsmarktpositie van kwetsbare groepen te versterken.
- **Duurzame inzetbaarheid van de werkenden**
Er is behoefte aan ondersteuning bij de ontwikkeling van methodes om de werkenden fit en productief te houden gedurende hun werkzame leven. Hoe kan vroegtijdige uitval worden voorkomen en hoe zorgen we ervoor dat de werkenden duurzaam inzetbaar blijven

en dat expertise behouden blijft voor de Limburgse regio's? En hoe kan het MKB daarbij worden geholpen? Het beantwoorden van deze vragen is niet alleen van groot belang voor werkgevers, maar ook voor de welvaartsontwikkeling in Limburg. Het geeft bovendien nader vorm aan het streven naar een inclusieve arbeidsorganisatie waarin mensen duurzaam kunnen participeren en iedereen kan meedoen onder het motto 'iedereen heeft talent'.

- **Verbreding arbeidsbegrip bij een grote afstand tot de arbeidsmarkt**
Er is tot slot behoefte aan ondersteuning bij de ontwikkeling, uitvoering en evaluatie van experimenten waarin de mogelijkheden worden verkend om het begrip arbeid te verbreden. Wat zijn de maatschappelijke kosten en baten van een minder sterk op betaalde arbeid gefocust beleid? En welke veranderingen zijn nodig om bijstandsgerechtigden die moeilijk plaatsbaar zijn op de reguliere arbeidsmarkt ruimte te geven om op een zinvolle manier te participeren in de samenleving? Inzicht hierin is belangrijk om handen en voeten te kunnen geven aan het streven naar een inclusieve samenleving waarin niemand wordt uitgesloten en iedereen naar vermogen kan participeren en ertoe doet.

Probleemstelling

We gaan ervan uit dat de tijdens de verkenning aangegeven probleemvelden een goede representant zijn van de zorgen die beleidsmakers breed delen over de Limburgse provincie. Vanuit deze probleemvelden, heeft de programmaraad de volgende probleemstelling geformuleerd:

Een belangrijk opgave voor Limburg ligt in het verhogen van de participatie van kansarme burgers, werkzoekenden en voortijdig schoolverlaters

in samenleving en economie. Teveel Limburgers blijven aan de kant staan. Daarnaast is van belang te werken aan duurzame inzetbaarheid van werknemers om met name de positie van het MKB te versterken. Intensiever samen optrekken in Quattro Helix verband vanuit onderwijs, overheid, bedrijfsleven en burgers is essentieel voor het realiseren van de innovaties die nodig zijn om op deze terreinen een trendbreuk te bewerkstelligen.

Op basis van deze gedeelde probleemanalyse wil het programma 4Limburg, samen met andere partners uit de Quattro Helix, komen tot oplossingen voor de complexe problemen waarmee Limburg kampt.

Benodigde expertise

De probleemanalyse bestrijkt verschillende, met elkaar samenhangende terreinen die zich bevinden op het brede snijvlak tussen economie, onderwijs, arbeidsmarkt, gezondheid, welzijn en sociaal beleid. De programmaraad heeft de expertise in huis om in dit brede pallet voorzien. Wij zijn als hoogleraar verbonden aan verschillende faculteiten van de Universiteit van Maastricht en werken al geruime tijd met elkaar samen. Als zodanig vormen wij een goed op elkaar ingespeeld, multidisciplinair team dat beschikt over een ruime expertise en ervaring op het gebied van arbeidsepidemiologie, human capital development, arbeids- en organisatie psychologie, sociaal recht, arbeidsmarkt- en onderwijsbeleid en populatiegerichte zorg- en gezondheidsbeleid. Dit brede terrein van expertise is onmisbaar voor het doorgronden van de complexe vraagstukken waarvoor Limburg staat en voor het geven van richting aan het bedenken, beproeven en ondersteunen van innovatieve manieren om die vraagstukken te lijf te gaan.

Programma 4Limburg

Met het programma 4Limburg brengt de programmaraad zijn expertise en ervaring in om zo, samen met andere partners uit de 'Quattro Helix', de doorbraak te bewerkstelligen die Limburg nodig heeft om de ambitieuze doelstellingen van de provinciale economische, educatieve en sociale agenda te realiseren. Vanuit zijn expertise heeft de programmaraad de probleemstelling vertaald in vier kernthema's. In samenwerking met andere partijen, willen wij daarmee een flinke boost geven aan:

1. de versterking van de positie van jongeren en kwetsbare groepen op de Limburgse arbeidsmarkt
2. de verhoging van het aantal werkenden dat duurzaam inzetbaar is
3. de groei van het aantal 'inclusieve' arbeidsorganisaties
4. de verbreding van de mogelijkheden tot zinvolle participatie en de vergroting van de zorg voor elkaar en de omgeving.

Met het programma 4Limburg willen wij tegelijkertijd, samen met andere partijen uit de 'Quattro Helix', praktijkgericht onderzoek opzetten en uitvoeren en daaraan een stevige valorisatieagenda koppelen. De thema's worden op de achtergrond diepgaand gevoed door onderzoekdata over de Limburgers die wij in het kader van dit programma vijf jaar lang gaan verzamelen. Juist in dit tijdgewricht waarin economische veranderingen elkaar snel opvolgen, is het belangrijk om de sociale gevolgen van deze ontwikkelingen gedurende langere perioden te volgen en inzichtelijk te maken, en daarbij uit te stijgen boven de waan van dag.

De programmaraad heeft bij de keuze van de thema's rekening gehouden met het gegeven dat in de behoefte aan een gedegen analyse/prognose van de ontwikkelingen op de Limburgse arbeidsmarkt al wordt voorzien door het recent

opgestarte arbeidsmarktdashboard van Brainport Network. De programmaraad is zich ervan bewust dat er ook andere initiatieven lopen en dat er inmiddels afspraken zijn gemaakt in de arbeidsmarktregio's. Het programma 4Limburg wil deze lopende activiteiten ondersteunen en versterken met data en verdiepen met inzichten uit de wetenschap.

Activiteiten

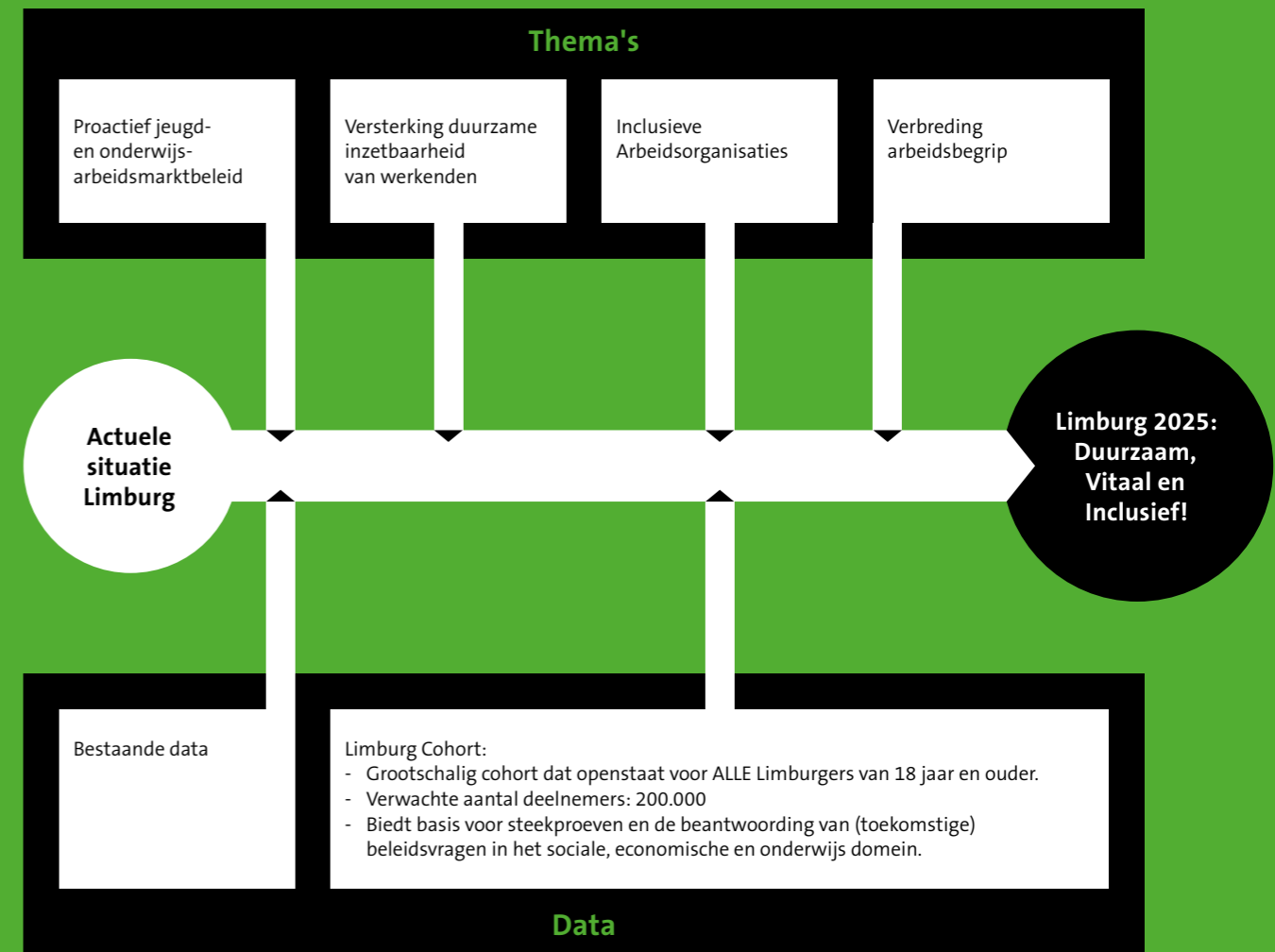
Limburg Cohort

Om beter grip te krijgen en te houden op de opgave waarvoor Limburg staat, krijgen alle Limburgers van 18 jaar en ouder een uitnodiging om deel te nemen aan het Limburg Cohort. We verwachten een respons van circa 200.000 Limburgers. Deze Limburgers zijn de komende jaren intensief in beeld. Zij worden een aantal jaren gevolgd met het doel in kaart te brengen hoe het hen vergaat, bijvoorbeeld bij de toetreding tot de arbeidsmarkt of bij overgang van werk naar werk of van uitkering naar werk, een en ander in de context van beleid, wet- en regelgeving.

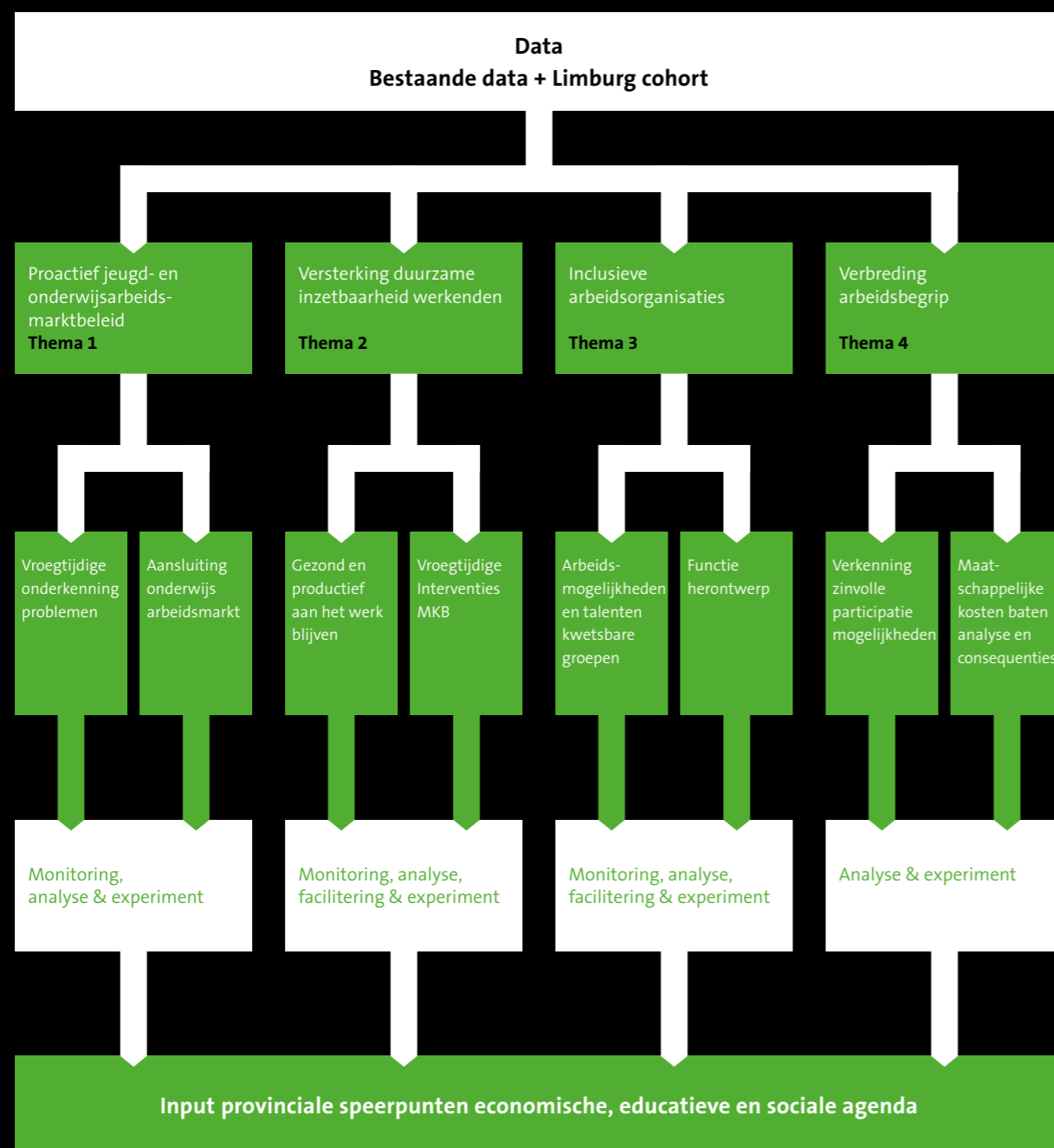
Het Limburg Cohort zal ook worden gebruikt als steekproefregister zodat bepaalde groepen voor specifieke vraagstukken apart kunnen worden bevraagd. Het Limburg Cohort levert zo een schat aan nieuwe informatie op over zaken als de leef-, woon-, school-, werk-, gezondheids- en uitkeringssituatie. Het gaat hier om informatie op persoonsniveau die niet uit de bestaande data kan worden afgeleid. Die missen vaak detaillering en zijn bovendien niet compleet. Het Limburg Cohort voorziet in deze lacune en vormt zo een onmisbare aanvulling op de bestaande gegevens.

Het Limburg Cohort wordt opgezet in het eerste jaar van het programma. Aan het eind van het eerste jaar wordt de eerste meting gedaan. Deze wordt vervolgens jaarlijks herhaald. De eerste meting levert al veel relevante informatie op over

Figuur 1
schematische weergave kernthema's



Figuur 2
weergave van de programmalijnen



situatie van de deelnemers. Deze informatie kan worden opgesplitst naar regio, gemeente, leef- en inkomenssituatie. Ook kan het cohort na één jaar reeds als steekproefregister worden gebruikt. Het Limburg Cohort levert zo na één jaar al vruchten op. In paragraaf 4 wordt dit nader toegelicht.

Vier kernthema's

Zoals figuur 1 laat zien, start het programma vanuit de actuele situatie. Van daaruit zoomt het in op de vier kernthema's. Deze thema's weer spiegelen in feite vier cruciale, onderling samenhangende actielijnen die in gang moeten worden gezet om te komen tot een welvarend en sociaal Limburg waarin mensen duurzaam inzetbaar zijn in het arbeidsproces, vitaal blijven en iedereen kan meedoen onder het motto 'iedereen heeft talent'. Figuur 1 geeft tevens een beeld van de data die nodig zijn om de thema's van input te voorzien. Deze input wordt uit bestaande gegevens geput maar ook uit het Limburg Cohort.

Het programma koppelt aan de vier kernthema's een reeks activiteiten. Het gaat hierbij om een mix van:

- het toepasbaar maken van beschikbare expertise in de Limburgse context
- het ondersteunen en faciliteren van stakeholders in het economische, sociale en onderwijs domein bij de implementatie van nieuwe werkmethoden en werkbare oplossingen
- het ontwikkelen van experimenteren om innovatieve ideeën en concepten uit te testen en hun meerwaarde vast te stellen in de Limburgse context
- het volgen van Limburgers via het Limburg Cohort
- het maken van analyses, monitoren en evalueren van bestaand en nieuw beleid/ gestarte pilots/projecten om vast te stellen wat wel/ niet werkt

De thema's en de daaraan gekoppelde activiteiten worden in paragraaf 3 nader toegelicht.

Link met de provinciale doelstellingen

Met de vier kernthema's en de daaraan gekoppelde activiteiten wil het programma 4Limburg een substantiële bijdrage leveren aan:

- de concretisering van de Limburgse Economie & Arbeidsmarkt Agenda met speciale aandacht voor human capital en innovaties binnen het MKB;
- de speerpunten van de Educatieve Agenda Limburg met speciale aandacht voor verbetering van de aansluiting van het Limburgse onderwijs op de regionale arbeidsmarkt en het terugdringen van het aantal vroegtijdig schoolverlaters;
- het realiseren van de twee programmalijnen van de Sociale Agenda 2025, met speciale aandacht voor de Parkstadagenda.

Figuur 2 geeft de samenhang tussen de thema's en de daaraan verbonden activiteiten, en de provinciale doelstellingen schematisch weer.

Resultaten

Van de initiatieven die binnen het programma worden ontplooid, mogen de volgende resultaten worden verwacht:

- Een gereedschapskist met tools om de opgaven waarvoor Limburg staat, doelgericht aan te pakken en Limburg voort te stuwten naar een duurzame, vitale en inclusieve samenleving.
- Inzicht in de effectiviteit van bestaand beleid en in *best practices*: wat werkt wel en wat niet?
- Een proactief jeugdbeleid en onderwijs-arbeidsmarktbeleid.
- Een betere aansluiting van vraag en aanbod en van arbeid en onderwijs op de arbeidsmarkt.
- Talentontwikkeling van jongeren en kwetsbare groepen en effectieve interventies om hen duurzaam te integreren in het arbeidsproces.
- Effectieve interventies om de werkenden duurzaam inzetbaar te maken en expertise te behouden voor de Limburgse arbeidsmarkt.
- Inclusieve arbeidsorganisaties met duurzame arbeidsmogelijkheden voor kwetsbare groepen.
- Verhoging van het gezondheidsniveau in brede zin door aanpassing van het participatiebeleid.
- Grotere zorg voor elkaar en de omgeving.

Beschrijving van de schema's

3

Uitgangspunten

Bij de vormgeving van het programma 4Limburg heeft de programmaraad zich laten leiden door de volgende uitgangspunten:

- **Voldoende goed gekwalificeerd personeel**
Het programma 4Limburg vertrekt vanuit het gegeven dat goed gekwalificeerd personeel essentieel is voor de welvaartsontwikkeling van Limburg in economische en sociale zin. Om de Limburgse economie draaiende te houden, en soepel te kunnen inspelen op de verschuivingen in de vraag naar arbeid als gevolg van de rap voortschrijdende digitalisering en robotisering, moeten er voldoende arbeidskrachten met de juiste kwalificaties en competenties beschikbaar zijn. Dat is van groot belang om huidige en toekomstige vacatures met de juiste personen te kunnen vervullen.
- **Duurzame inzetbaarheid van de werkenden**
Essentieel voor de welvaartsontwikkeling van Limburg in economische en sociale zin is ten tweede dat het beschikbare arbeidspotentieel goed wordt 'onderhouden' zodat opgebouwde kennis en ervaring behouden blijft voor de Limburgse regio's. De werkenden moeten bovendien vitaal, veerkrachtig en wendbaar zijn zodat zij zich soepel kunnen aanpassen aan de dynamische ontwikkelingen op de arbeidsmarkt en zij zich gedurende hun werkzaam leven verder kunnen ontwikkelen. Dat is noodzakelijk voor de economische groei en draagt – mits goed gemanaged – ook bij aan de zelfontplooiing en het welzijn van de werkenden en daarmee aan hun gezondheid in brede zin.
- **Inclusieve arbeidsorganisaties**
Van belang voor de welvaartsontwikkeling van Limburg in economische en sociale zin is ten derde dat werk wordt gemaakt van een

inclusieve arbeidsmarkt waarin niemand wordt uitgesloten en iedereen naar vermogen kan participeren onder het motto 'iedereen heeft talent'. Op dit moment beschikken niet alle (potentiële) werkenden over de kwalificaties en competenties die op de arbeidsmarkt worden gevraagd. Het beschikbare arbeidspotentieel bestaat voor een niet onbelangrijk deel uit mensen met 'aansluitingsproblemen' als gevolg van bijvoorbeeld verouderde kennis, gebrek aan veerkracht/flexibiliteit, hun leeftijd, gezondheidsproblemen, arbeidsbeperkingen en/of sociale problemen. Veel van hen staan daardoor al langer aan de kant. De uitdaging is ook deze groep duurzaam te integreren in het arbeidsproces.

- **Verbreding van het arbeidsbegrip**
Van belang is ten vierde dat er meer mogelijkheden komen om zinvol te kunnen participeren in de samenleving. Dit is temeer van belang omdat een aanzienlijk deel van de bijstandsgerechtigden door lichamelijke/psychische of sociale beperkingen moeilijk inpasbaar is in het reguliere, betaalde arbeidsproces. Het huidige re-integratiebeleid verplicht deze mensen desondanks om betaald werk te zoeken dat bij voorkeur op fulltime basis wordt uitgevoerd. Betaalde arbeid is echter niet het enige dat telt. Ook iemand die mantelzorg verricht, vrijwilligerswerk doet of zich inzet voor buurt- of verenigingswerk, participeert in de samenleving. Door de nadruk op betaalde arbeid als hoogste goed, worden deze vormen van participatie vooralsnog ondergewaardeerd hoewel ze wel degelijk maatschappelijke meerwaarde hebben, zowel voor de betrokkenen zelf als voor de samenleving in zijn geheel. De vraag is dan ook of er niet een ruimer participatiebeleid zou moeten worden ontwikkeld dat het belang van zinvolle participatie erkent.

Vertaling in vier kernthema's

Voortbouwend op de informatie die werd opgehaald tijdens de voorbereidende gesprekken, heeft de programmaraad de geformuleerde uitgangspunten vanuit haar expertise vertaald in vier onderling met elkaar samenhangende kernthema's. Met deze kernthema's wil zij de doelstellingen van de verschillende provinciale agenda's op het gebied van economie, onderwijs, arbeidsmarkt, zorg, welzijn en sociaal beleid, versterken en al lopende activiteiten c.q. gemaakte afspraken ondersteunen met data en verdiepen met inzichten vanuit de wetenschap. Binnen de thema's wordt ook praktijkgericht onderzoek uitgevoerd met het doel het succes van de activiteiten die door andere partners in gang zijn gezet, te verhogen. De gekozen thema's worden hieronder nader toegelicht.

Thema 1 Proactief jeugdbeleid en onderwijsarbeidsmarktbeleid

Trekkers

Maria Jansen en Andries de Grip

Deelnemende partijen

GGD-JGZ Zuid Limburg, CBS, Gemeenten, UM, Limburgse scholen, ROA

Data

JGZ data, CBS data, Onderwijs Monitor Limburg, Schoolverlaters Informatie Systeem ROA

Relevantie

Thema 1 vertrekt vanuit de noodzaak dat er voldoende goed gekwalificeerde arbeidskrachten beschikbaar moeten zijn om de Limburgse economie draaiende te houden en huidige en toekomstige vacatures te kunnen invullen met personen die beschikken over de kwalificaties en competenties die op de arbeidsmarkt worden gevraagd. De initiatiefnemers hebben ervoor gekozen om dit eerste uitgangspunt toe te spitsen op jongeren. Voor de Limburgse welvaartsontwikkeling in economische en sociale zin is het van groot belang dat jongeren met de juiste bagage aan de start verschijnen en niet tussen wal en schip vallen. Voorkomen moet worden dat talenten verloren gaan doordat jongeren al vroeg afhankelijk worden van een uitkering en/of zorg. Thema 1 wil hieraan een bijdrage leveren door potentiële risicofactoren vroegtijdig op te sporen zodat daarop beleidsmatig kan worden geanticipeerd onder het mom 'voorkomen is beter dan genezen'.

Met het oog hierop zal binnen thema 1 een grote groep jongeren in de tijd worden gevolgd. Tegen welke problemen lopen kinderen, bijvoorbeeld in hun omgeving, in hun schoolcarrière, in hun ontwikkeling en/of hun gezondheid, al op jeugdige leeftijd op en hoe kan worden voorkomen dat deze problemen in de toekomst een belemmering gaan vormen voor een succesvolle deelname aan het arbeidsproces? We besteden daarbij ook aandacht aan de rol die onderwijs kan spelen bij het verbeteren van de kansen van kwetsbare jongeren op de arbeidsmarkt. Op welke manier kan onderwijs toekomstige aansluitingsproblemen van jongeren op de arbeidsmarkt voorkomen? Onder het kopje 'activiteiten' wordt deze twee aspecten verder uitgewerkt.

Voor het verkrijgen van inzicht in potentiële risicofactoren worden data die al worden verzameld door de GGD-JGZ, gecombineerd met gegevensbestanden over de onderwijs- en arbeidsmarktpositie van jongeren die beschikbaar zijn via de Onderwijsmonitor Limburg en de ROA Schoolverlatersonderzoeken (zie verder onder 'activiteiten'). Deze combinatie is uniek in Nederland en levert Limburgse gemeenten veel informatie en inzicht op over hun jeugd. Met deze kennis kan vorm en inhoud worden gegeven aan een proactief jeugd- en onderwijsarbeidsmarkt beleid.

Doel

Het doel van thema 1 is tweeledig. Aan de ene kant gaat het erom vroegtijdig problemen op te sporen die kinderen op jeugdige leeftijd, bijvoorbeeld in hun omgeving, hun schoolcarrière, ontwikkeling en/of gezondheid, ondervinden zodat daarop tijdig kan worden ingespeeld. Aan de andere kant wil thema 1 een bijdrage leveren aan de verbetering van aansluiting van het Limburgse onderwijs op de arbeidsmarkt door de effecten van bijvoorbeeld studie- en beroepskeuzevoorlichting en programma's gericht op vermindering van

dropouts, te analyseren en door in kaart te brengen welke rol scholen preventief kunnen spelen om te voorkomen dat kwetsbare jongeren tussen wal en schip vallen. Beide aspecten zijn van groot belang voor de ontwikkeling van een proactief jeugd- en onderwijsarbeidsmarktbeleid en daarmee voor de versterking van de arbeidsmarktpositie van kwetsbare jongeren.

Activiteiten

Vroegtijdige aanpak van participatierisico's onder jongeren

Door een grote groep kinderen in de tijd te volgen zal ten eerste worden nagegaan welke kinderen een verhoogd risico lopen om op latere leeftijd participatieproblemen te krijgen. Daartoe wordt bekeken hoe jongeren met participatieproblemen zich op een jeugdige leeftijd verhouden tot de jongeren die uiteindelijk wel succesvol participeren. Verschillen tussen de twee groepen kunnen vervolgens worden geclusterd in risicoprofielen. Wij kiezen nadrukkelijk voor een clustering in risicoprofielen omdat het aannemelijk is dat potentiële participatieproblemen voortkomen uit een opeenstapeling en/of combinatie van risicofactoren.

Het project bouwt voort op gegevens van verschillende cohorten kinderen in de leeftijd tussen 12-17 jaar die verzameld zijn door de afdeling Jeugdgezondheidszorg van de GGD Zuid Limburg. In een voorbereidende studie, geïnitieerd vanuit het Kennisnetwerk Publieke Gezondheidszorg Limburg, werd reeds de kwaliteit en bruikbaarheid van deze data vastgesteld. Wij koppelen deze data aan registratiebestanden van het CBS over bijvoorbeeld startkwalificaties en Wajongers. Op die manier kunnen risicoprofielen worden opgesteld voor het optreden van participatieproblemen op latere leeftijd. Juist de combinatie van vroege opsporing en vroegtijdige interventies kan eraan bijdragen dat er meer jongeren succesvol kunnen

participeren op de arbeidsmarkt. Het betreft een innovatief project dat uniek is in Nederland.

Om de arbeidsmarkttoeleiding van jongeren nog beter te kunnen onderzoeken, zal tevens een pilot experiment worden uitgevoerd. De data-verzameling JGZ-GGD Zuid-Limburg, waarin nagenoeg alle kinderen in Limburg op individuele basis worden gevolgd tot hun 19e levensjaar, zal daarbij voor een beperkte groep worden uitgebreid tot het 22e levensjaar. Na evaluatie kan dit verder worden geïmplementeerd voor de totale groep 22-jarigen. Dit kan later eventueel fase-gewijs worden verbreed tot het 27e levensjaar.

Onderwijs als middel tegen jeugdwerkloosheid en inactiviteit

De regionale aanpak van jeugdwerkloosheid in Limburg is de afgelopen jaren redelijk succesvol geweest. De jeugdwerkloosheid is nog steeds vrij hoog, maar veel werkloze jongeren zitten inmiddels weer op school. De verwachtingen voor deze groep jongeren zijn redelijk positief. Daarentegen zijn de vooruitzichten voor jongeren die niet meer op arbeidsmarkt actief zijn, en die ook geen training of opleiding volgen, zeer zorgelijk. Deze zogeheten NEETs (Not in Employment, Education, or Training) zijn zeer kwetsbaar: ze hebben de kleinste kans weer op de arbeidsmarkt actief te worden, zijn vaker sociaaleconomisch gemarginaliseerd en vaker ongezond, ongewenst zwanger of crimineel. Daardoor zijn niet alleen hun eigen perspectieven slecht, maar ze kosten de samenleving ook veel geld. Grote aantallen NEETs eroderen bovendien de sociale cohesie. Beleidsmakers bij de EU en de OECD slaan daarom al een aantal jaren juist voor deze groep groot alarm.

In Limburg kunnen naar schatting 20.000 jongeren tot de NEET-groep worden gerekend. Ongeveer een derde van deze groep staat inmiddels helemaal buiten de arbeidsmarkt. Hoe deze groep weer te mobiliseren is momenteel volstrekt onduidelijk. Veel onderzoeken hebben laten zien

dat het onderwijssysteem essentieel is in het voorkomen van NEETs. Maar hoe onderwijs op lokaal en regionaal niveau precies van invloed is op iemands kans om NEET te worden, en om er snel weer uit te komen, is minder duidelijk. Is het nu zo dat het onderwijs jongeren kennis en vaardigheden bijbrengt die het mogelijk maken succesvol te zijn op de arbeidsmarkt (causaal effect van onderwijs), of sorteert het onderwijs wellicht slimmere mensen voor naar hogere onderwijsstromen (selectie-effect van onderwijs)? Of is dit een arbeidsmarkteffect, en zijn beter opgeleiden vaker bereid of in staat buiten hun woonregio naar werk te zoeken? Bestaand onderzoek blijft het antwoord schuldig. Duale systemen van beroepsonderwijs (BBL), waar jongeren deels in de praktijk beroeps-specifieke vaardigheden aanleren, helpen schoolverlaters weliswaar sneller aan een baan, maar het is niet helder in hoeverre dit onderwijs schoolverlaters vooral vaardigheden geeft die hen weinig flexibel maken als ze onverhoopt werkloos dreigen te worden.

Bij het analyseren van dit soort vragen wordt gebruik gemaakt van de schoolverlatersenquêtes die jaarlijks worden verzameld door het ROA. De opzet en vragenlijsten van deze enquêtes kunnen worden toegespitst op de NEETs problematiek en op het volgen van bepaalde groepen jongeren in de tijd. Daarbij kijken we vooral naar de effecten van gerichte onderwijsinterventies om het NEET probleem te voorkomen (bijv. op het terrein van studie- en beroepskeuzevoorlichting, programma's gericht op vermindering van dropout etc.). Omdat de mogelijke response bias van vooral NEETs een probleem kan zijn voor de representativiteit, zullen de betreffende data worden gekoppeld aan het Sociaal Statistisch Bestand van het CBS om de groep NEETs goed te kunnen identificeren en te volgen in de bestaande registergegevens. Daarnaast wordt gebruik gemaakt van gegevens over de ontwikkeling van hun cognitieve en non-cognitieve vaardigheden die in het kader van de Onderwijs Monitor Limburg

verzameld worden bij leerlingen in het voortgezet onderwijs in Limburg. Door deze gegevens te koppelen aan de schoolverlatersonderzoeken van het ROA wordt inzicht verkregen in de effectiviteit van verschillende onderwijsinterventies. Onderzoek hiernaar is van groot belang om met gerichte interventies het aantal NEETs in Limburg terug te brengen, onder het motto voorkomen is beter dan genezen.

Resultaten

- Vroegtijdige opsporing van factoren die de latere arbeidsparticipatie van Limburgse jongeren kunnen bevorderen of belemmeren.
- Betere aansluiting van onderwijs op de arbeidsmarkt.
- Meer mogelijkheden tot talentontwikkeling en participatie voor jongeren in brede zin.
- Verhoogde effectiviteit van het jeugdbeleid en het onderwijsarbeidsmarktbeleid.
- Gerichte interventies om het aantal jongeren in Limburg dat niet werkt of geen onderwijs volgt, terug te dringen.

Thema 2 **Versterking duurzame inzetbaarheid werkenden**

Trekkers

Ijmert Kant en Saskia Klosse

Deelnemende partijen

MKB, Gemeenten, Inwoners Limburg, Arbodienst Beter, Sociale fondsen

Data

Maastrichtse Cohort Studie; Limburg Cohort

Relevantie

Thema 2 speelt in op de noodzaak om de werkenden vitaal, veerkrachtig en wendbaar te maken en te houden gedurende hun hele werkzame leven. Duurzame inzetbaarheid is daarbij een belangrijk thema. Dat stelt werkenden immers in staat om actief te blijven op een dynamische arbeidsmarkt, en arbeidsorganisaties om productieve en flexibel inzetbare medewerkers in dienst te hebben en te houden. Dat bespaart kosten en voorkomt verlies van expertise en ervaring. Het duurzaam inzetbaar zijn van de werkenden is niet alleen essentieel voor de regionale welvaartsontwikkeling; ook vanuit maatschappelijk oogpunt worden investeringen in de duurzame inzetbaarheid van de werkenden steeds belangrijker tegen de achtergrond van de vergrijzing van de beroepsbevolking en het streven naar een inclusieve samenleving.

Over duurzame inzetbaarheid is al het nodige bekend. Om Limburgse bedrijven, instellingen en overheden goed en concreet te kunnen adviseren over methodes om de werkenden gezond, vitaal en productief te houden, is echter meer inzicht

nodig in de verschillende aspecten van duurzame inzetbaarheid. Dit geldt met name voor het faciliteren van het langer doorwerken van oudere werknemers, een belangrijk onderwerp gezien de verhoging van de pensioengerechtigde leeftijd. Thema 2 wil hieraan een bijdrage leveren.

Daarnaast worden binnen dit thema de mogelijkheden onderzocht om, door invoering van een preventieve strategie, toekomstig verzuim en uitval in het MKB te reduceren. Juist het MKB heeft, mede met het oog op de digitalisering en de robotisering en de daarmee samenhangende risico's van uitval, groot belang bij het vroegtijdig voorkomen daarvan. Doorgaans ontbreken echter de capaciteit en de middelen om de preventieve strategie op te zetten. Specifiek voor de implementatie van de preventieve strategie in het MKB wordt daarom binnen dit thema een experiment uitgevoerd met het concept van de 'Social Impact Bonds'. Dit is een innovatieve financieringsmethode waarbij de kosten van een preventieve aanpak worden gefinancierd uit een fonds dat wordt gevoed uit de opbrengsten van het voorkómen van vroegtijdige uitval.

Doel

Het doel van thema 2 is tweeledig. Aan de ene kant wil dit thema een substantiële bijdrage leveren aan de versterking van de duurzame inzetbaarheid van de Limburgse werkende bevolking door meer inzicht te verschaffen in factoren die het duurzaam inzetbaar zijn en blijven, kunnen bevorderen of belemmeren. De aandacht richt zich daarbij meer specifiek op de problematiek van oudere werknemers, die immers door verhoging van de pensioenleeftijd langer moeten doorwerken. Aan de andere kant wil thema 2 bijdragen aan het vroegtijdig voorkomen van uitval in het MKB. Welke mogelijkheden zijn er om daarvoor een preventieve strategie te implementeren in die sector? De activiteiten moeten leiden

tot gerichte adviezen aan bedrijven, instellingen en overheden over methodes om concreet vorm en inhoud te geven aan een effectief duurzaam inzetbaarheidsbeleid.

Activiteiten

Faciliteren van het langer doorwerken van oudere werknemers

Recent onderzoek geeft inzicht in de bevorderende en belemmerende factoren van het langer doorwerken van oudere werkenden in het algemeen. Op een aantal gebieden is vervolgonderzoek echter onontbeerlijk om het langer doorwerken van oudere werknemers optimaal te kunnen faciliteren. Thema 2 voorziet hierin. Het vervolgonderzoek richt zich in eerste instantie op een verdere detaillering van de determinanten van het langer doorwerken. Dat is nodig om preventieve maatregelen meer 'tailored' gericht te kunnen inzetten en dus meer op de specifieke persoonlijke omstandigheden te kunnen toespijden. Om dat mogelijk te maken, zullen we nader moeten onderzoeken wat bijvoorbeeld de rol is van het tijdstip waarop de invloed van een determinant wordt bestudeerd (bijvoorbeeld vroeg of laat in de arbeidscarrière) en wat de invloed is van transities in de specifieke determinant gedurende de arbeidscarrière. Daarbij moeten ook dosis-respons relaties worden meegewogen.

Het vervolgonderzoek richt zich verder op de groeiende groep werkenden met een chronische ziekte. Doordat Nederlanders langer blijven doorwerken en de beroepsbevolking vergrijsd, zal het aantal chronisch zieken dat wil (blijven) deelnemen aan het arbeidsproces in de komende decennia fors stijgen. Dat betekent dat er meer inzicht nodig is in de voorwaarden waaronder chronisch zieken duurzaam inzetbaar kunnen blijven. Andere belangrijke subgroepen betreffen specifieke beroep(s)groepen of ZZP-ers. De verbanden kunnen voor genoemde subgroepen heel

anders liggen, met wellicht andere implicaties voor preventieve maatregelen en/of interventies.

Een derde onderwerp dat tot nu toe onderbelicht is gebleven is het 'presenteïsme', dat wil zeggen: het verschijnsel waarbij een werknemer, ondanks ziekte, toch naar het werk gaat in plaats van zich ziek te melden. Presenteïsme wordt gekenmerkt door een zeer hoge prevalentie en potentieel hoge kosten. Het brengt ook negatieve gevolgen mee voor de gezondheid op termijn. Desondanks zijn er nog veel kennisleemtes en hiaten. De studies tot dusver, vereisen verder onderzoek om het ontstaan, de gevolgen en implicaties daarvan voor het langer doorwerken, goed te begrijpen.

Gedetailleerd inzicht op deze deelgebieden is nodig om alle belanghebbenden goed te kunnen adviseren. Op basis van de bevindingen opgedaan in de eerste fase, vindt in een tweede fase vervolgonderzoek plaats aan de hand van gerandomiseerde en/of natuurlijke experimenten. Het doel hiervan is om de effectiviteit in kaart te brengen van preventieve maatregelen en interventies om het langer doorwerken van oudere werkenden te bevorderen. Hoewel momenteel in de praktijk weliswaar een veelvoud aan maatregelen wordt aangeboden, is tot nu toe de daadwerkelijke 'evidence-base' voor de effectiviteit van deze preventieve maatregelen/interventies, beperkt.

Screening en vroegtijdige interventie bij werknemers in het MKB

Door de Universiteit Maastricht is, in samenwerking met Arbodienst Beter, al een preventieve strategie ontwikkeld gericht op het actief opsporen van werknemers met een hoog risico op toekomstig langdurig verzuim. Dit opsporen gebeurt met behulp van een daarvoor speciaal ontwikkelde en gevalideerde screeningsvragenlijst: de Balansmeter. Aan de werknemers met een hoog risico op toekomstig langdurig verzuim wordt vervolgens een vroegtijdige begeleiding aangeboden. De effectiviteit van deze preventieve strategie

(screening met de Balansmeter en vroegtijdige interventie) is in twee grote gerandomiseerde experimenten wetenschappelijk bewezen. In beide onderzoeken kon in de groep met een hoog risico op uitval, het langdurig verzuim met meer dan 35 % worden gereduceerd. Tot dusver wordt de preventieve strategie succesvol toegepast bij grote internationale ondernemingen, maar nog niet in het MKB terwijl juist het MKB enorm zou kunnen profiteren van deze preventieve strategie. Immers, langdurige uitval van werknemers in het MKB leidt, door het wegvallen van specifieke expertise, sneller tot problemen in de continuïteit. Langdurige uitval van een waardevolle collega is in een klein bedrijf getalsmatig ook moeilijker op te vangen. Daarnaast heeft ook het MKB baat bij het reduceren van de kosten van loonderving bij ziekte. Doel van dit deelproject is de mogelijkheden om de preventieve strategie in te voeren in Limburgse MKB bedrijven, nader te onderzoeken.

Het onderzoek verloopt in verschillende stappen. Bij wijze van eerste stap wordt de screening aan de hand van de Balansmeter en vroegtijdige begeleiding door de bedrijfsgezondheidszorg, toepasbaar gemaakt voor het Limburgse MKB. Vervolgens wordt een experiment uitgevoerd met het concept van de Social Impact Bond met het doel om vast te stellen of en zo ja onder welke condities, de inzet van deze innovatieve financieringsmethode de implementatie van de preventieve strategie binnen het MKB kan bevorderen. Bij een Social Impact Bond worden de kosten voor preventie gefinancierd uit een fonds. Binnen dit experiment worden de kosten van screening en begeleiding betaald door het fonds dat wordt gevoed uit de opbrengsten van minder verzuim, bijvoorbeeld in termen van minder loondoorbetalingen bij ziekte en minder arbeidsongeschiktheidsuitkeringen. Bij wijze van derde stap worden de effecten en de kosten-baten van deze preventieve aanpak geëvalueerd. Bij een positieve evaluatie zal de preventieve strategie in

de tweede fase van het project in alle Limburgse MKB bedrijven worden geïmplementeerd.

Resultaten

- Analyse van de factoren die langer doorwerken van ouderen bevorderen of belemmeren.
- Effectieve preventieve maatregelen om langer doorwerken te bevorderen.
- Meer mogelijkheden voor aanpassing van de werkomstandigheden.
- Verhoogde effectiviteit van het duurzame inzetbaarheidsbeleid voor de werkenden.
- Voorkomen van langdurig verzuim in het MKB door middel van screening en vroegtijdige begeleiding van werknemers.
- 'Human capital roadmap' voor het Limburgse MKB.

Thema 3 Inclusieve Arbeidsorganisaties

Trekkers

Fred Zijlstra en Andries de Grip

Deelnemende partijen

Gemeenten, Werkgevers, LWV, WSP, CBS, UWV, gemeenten en burgers

Data

LWV, CBS, data van gemeenten en UWV groeps-Delphi

Relevantie

Thema 3 speelt in op de gebrekkige aansluiting van een deel van de potentiële beroepsbevolking op de arbeidsmarkt. Hoewel er in verschillende sectoren vraag is naar nieuwe medewerkers, blijkt een deel van het beschikbare arbeidspotentieel niet in staat deze arbeidsplaatsen in te nemen. Als gevolg hiervan hebben Gemeentelijke Sociale Diensten flink gevulde kaartenbakken met mensen die geen werk hebben. Enerzijds heeft dit te maken met het feit dat klantmanagers bij gemeenten onvoldoende zicht hebben op de arbeidsmogelijkheden van hun cliënten; anderzijds speelt het probleem dat de aangeboden functies veelal te veeleisend of te complex zijn voor de doelgroepen. Maar ook vooroordelen over de arbeidsprestaties die zij kunnen leveren en het gebrek aan geschikte werkplekken voor mensen die niet zonder meer plaatsbaar zijn in een reguliere werkomgeving, spelen een rol.

De bestaande mismatch op de Limburgse arbeidsmarkt vraagt om een proactieve, integrale aanpak van de (vaak meervoudige) problemen die spelen bij de toeleiding naar werk, zodat langdurige

uitkeringsafhankelijkheid/inactiviteit en sociale uitsluiting kan worden voorkomen. Dit past bij het streven naar een inclusieve arbeidsmarkt waaraan iedereen naar vermogen kan meedoen en tot zijn recht kan komen. De ontwikkeling van een proactieve, integrale aanpak vereist inzicht in de persoonskenmerken en de arbeidsmogelijkheden van kwetsbare groepen zodat vernieuwende initiatieven die nader vorm en inhoud geven aan het streven naar een inclusieve arbeidsmarkt, kunnen worden gerealiseerd.

Doel

Het doel van thema 3 is drieledig. Ten eerste beoogt het thema meer inzicht te bieden in de persoonskenmerken van mensen met aansluitingsproblemen. Onder hen bevinden zich kansarme groepen, waaronder laagopgeleiden, mensen met arbeidsbeperkingen en gezondheidsproblemen, oudere werkzoekenden en mensen met een grote afstand tot de arbeidsmarkt. Van deze groepen wordt binnen thema 3 een uitgebreide profielschets gemaakt, met specifieke aandacht voor de wijk- en buurtproblematiek. In het verlengde hiervan wordt de effectiviteit van het gevoerde re-integratiebeleid onderzocht: richt dat beleid zich, gezien de persoonskenmerken, op de juiste aspecten? Vervolgens wordt de focus gericht op mensen met een afstand tot de arbeidsmarkt. Aan de hand van een speciaal daarvoor ontwikkelde methodiek worden hun feitelijke arbeids- en ontwikkelingsmogelijkheden in kaart gebracht om een betere matching te bevorderen. Ook de vraag hoe het beschikbare werk zodanig kan worden aangepast dat mensen met arbeidsbeperkingen naar vermogen kunnen meedoen op de arbeidsmarkt, komt binnen dit thema aan de orde. De aandacht richt zich daarbij op nieuwe werkmethode, zoals het 'Inclusief Herontwerp van Werk'. Daarmee willen we arbeidsorganisaties helpen bij de implementatie van deze nieuwe werkmethode om zo meer 'inclusief' te worden.

Activiteiten

Profielchets kansarme groepen

Voor veel burgers die langdurig geen werk hebben, geldt dat er meestal sprake is van een meervoudige problematiek. Denk aan een tekortschietende opleiding, gebrek aan sociaal kapitaal in de directe omgeving, gebroken gezinnen/alleenstaande ouders, slechte huisvesting, gezondheids- en/of financiële problemen, criminaliteitsgevoeligheid, etc. Ook hoopt de problematiek van niet-actieven en laagopgeleiden zich op in bepaalde wijken. Om meer vat te krijgen op deze complexe problematiek, wordt binnen thema 3 een uitgebreide profielschets gemaakt van groepen die niet actief zijn op de arbeidsmarkt. Ten behoeve van de profielschets worden bestaande databestanden van het CBS en het UWV (waaronder de Statistiek Re-integratie door Gemeenten (SRG), de Gemeentelijke Basis Administratie Huishoudens en de Polisbestanden) aan elkaar gekoppeld. Daardoor kan een groot aantal factoren in de profielschets worden betrokken, zoals leeftijd, geslacht, opleiding, herkomst, gemeente, arbeidsvermogen en -geschiedenis, uitkeringstype en -duur, regeling, al dan niet volgen van re-integratietrajecten, duur traject SRG of UWV, arbeidsparticipatie, bedrijfssector, baanomvang, terugval op ouders/verzorgers, gezondheid (diagnoses) en financiële situatie (zoals schuldsanering, leven onder sociaal niveau) en huisvesting (huur of koopwoning, sociale huur en WOZ-waarde huis). Al met al krijgen Limburgse gemeenten zo de beschikking over unieke informatie die de basis kan vormen voor een integrale aanpak van de re-integratie van kwetsbare groepen op de Limburgse arbeidsmarkt.

De ontwikkeling van de omvang en samenstelling van het inactieve arbeidspotentieel wordt gemonitord gedurende een periode drie jaren (2017, 2019 en 2021). Dit maakt het mogelijk om een beeld te vormen van de effecten van het gevoerde beleid. Zijn de inzetbaarheidsproblemen daardoor

verminderd en zo ja, in hoeverre? Om daarbij te kunnen corrigeren voor conjuncturele schommelingen, wordt de ontwikkeling van het inactieve arbeidspotentieel vergeleken met de gemiddelde ontwikkeling van deze groep in Nederland, of in specifieke door de provincie te bepalen (benchmark) regio's, zoals bijvoorbeeld Rotterdam of Noord-Oost Groningen.

Binnen dit kader zullen wij ook analyseren in welke mate de kans van inactieven om te ontsnappen aan uitkeringsafhankelijkheid mede wordt bepaald door de buurt of de wijk waarin zij wonen en welke kenmerken van de leef-, woon-, en werkomgeving hierbij een rol spelen. In welke wijken/buurtten is sprake van een erg lage arbeidsparticipatie en een hoge uitkeringsgraad van personen en huishoudens? Hoe hoog is de ontsnappingskans per buurt of wijk? In welke mate is een hoge uitkeringsgraad in wijken/buurtten gerelateerd aan opleiding en andere factoren, zoals gezinssituatie, gezondheid en criminaliteit? In welke wijken en buurtten is er een positieve spiraal van uitstroom naar werk te zien? Hoe hangen verhuizingen samen met de kans op uitstroom naar werk? Voor het beantwoorden van dit soort vragen wordt gebruik gemaakt van de al genoemde databestanden.

Naast een kwantitatieve data-analyse, wordt een *kwalitatief veldonderzoek* uitgevoerd waarin gesprekken worden gevoerd met de bewoners van buurtten waarin de problematiek van niet-actieven groot is. Daarbij zal ook worden gekeken naar de factoren die in sommige buurtten bijdragen aan een positieve spiraal. Hierbij wordt gebruik gemaakt van interviews en groeps-Delphi bijeenkomsten die in 2017, 2019 en 2021 worden gehouden om te komen tot aanbevelingen voor beleid. Daarbij zal ook wordt bekeken hoe werkgevers in de wijken en buurtten het lokale arbeidspotentieel voor hun bedrijven en instellingen inschatten. Het veldonderzoek zal zich richten op zowel buurtten die een negatieve ontwikkeling

in de arbeidsparticipatie onder laag opgeleiden hebben doorgemaakt gedurende de laatste jaren, als op buurtten waar juist sprake was van een positieve ontwikkeling.

Effectiviteit van het gevoerde re-integratiebeleid

Binnen thema 3 wordt ook de effectiviteit van het re-integratiebeleid dat gemeenten voeren, geanalyseerd. Daarbij wordt gebruik gemaakt van de Statistiek Re-integratie door Gemeenten (SRG) van het CBS. Aan de hand daarvan kunnen we bijvoorbeeld laten zien welke instrumenten Limburgse gemeenten voor bepaalde kansarme groepen inzetten, in welke mate zij dat doen en welke interventies het meest effectief zijn. Door de in- en uitstroom uit de sociale zekerheidsregelingen te analyseren, kunnen we tevens in beeld brengen in welke sectoren kwetsbare mensen na een bepaalde interventie werk vinden, of zij een deel- of voltijd baan hebben en wat het inkomen is dat ze verdienen.

Om een compleet beeld te krijgen van de gepleegde gemeentelijke inspanningen en de ervaren knelpunten, zullen in aanvulling op de kwantitatieve analyses, groeps-Delphi bijeenkomsten worden georganiseerd waarop ervaringen op het gebied van re-integratietrajecten, uitkeringen en bemiddelingen kunnen worden uitgewisseld. Naast gemeenteambtenaren worden voor deze bijeenkomsten ook bewoners uitgenodigd uit kwetsbare groepen, evenals vertegenwoordigers van bemiddelingsorganisaties zoals het werkgeversservicepunt Zuid Limburg en het Mobility and Talent Center (MTC). Op die manier kan meer inzicht worden verkregen in de effectiviteit van het door gemeenten en UWV gevoerde re-integratiebeleid en in mogelijke *best practices* voor de verschillende kwetsbare groepen. De conclusies die uit deze kwantitatieve en kwalitatieve evaluatie kunnen worden getrokken, kunnen vervolgens worden geaggregeerd op het niveau van de arbeidsmarktregio's.

De ervaring leert dat gerandomiseerde interventies enorm waardevol kunnen zijn, niet alleen voor het aanscherpen of optimaliseren van het gevoerde beleid om langdurige inactiviteit te voorkomen, maar ook voor het ontwikkelen van nieuwe beleidsinstrumenten. Gemeenten en het UWV zullen nauw betrokken worden bij de ontwikkeling, de implementatie en eventuele uitrol van de geanalyseerde interventies.

Zichtbaar maken van de arbeids- en ontwikkelingsmogelijkheden van kwetsbare groepen

Voor toeleiding naar de arbeidsmarkt van mensen met een afstand tot de arbeidsmarkt is het belangrijk goed in kaart te brengen wat hun feitelijke arbeidsmogelijkheden zijn. Clientmanagers van gemeenten hebben op dit punt onvoldoende specifieke informatie beschikbaar in het cliëntenbestand van gemeenten. De *Maastrichtse Workability Monitor* is speciaal ontwikkeld om de arbeidsmogelijkheden van mensen met een afstand tot de arbeidsmarkt te bepalen en vooral de ontwikkelingsmogelijkheden te monitoren in arbeidssituaties. Het instrument kan zo bijdragen aan het realiseren van een succesvolle matching van de vraag naar en het aanbod van arbeidskrachten.

Voor mensen met een grote afstand tot de arbeidsmarkt zal een succesvolle matching vaak niet meteen haalbaar zijn. Het inlassen van een tussenfase waarin talenten kunnen worden ontwikkeld, kan dan uitkomst bieden. De bestaande infrastructuur van de sociale werkvoorziening kan daarbij een nuttige functie vervullen. Nu de instroom naar in SW-bedrijven is stopgezet, zouden deze bedrijven zich kunnen ontwikkelen tot 'talent ontwikkelingsbedrijven' waarbinnen de arbeidsmogelijkheden van diverse kwetsbare groepen, waaronder chronisch zieken, mensen met ernstige psychische aandoeningen of mensen die moeten re-integreren na langdurig ziekteverzuim, kunnen worden vastgesteld. Binnen thema 3 wordt deze mogelijkheid nader verkend.

Ook andere mogelijkheden om een succesvolle matching te realiseren, zoals directe talentontwikkeling op de werkplek (Mobility & Talent Center), zullen binnen dit thema worden geanalyseerd.

Herontwerpen van functies om werk geschikt te maken voor kwetsbare groepen

Voor mensen met een afstand tot de arbeidsmarkt blijken in veel gevallen de arbeidseisen (gevraagde kwalificaties) te hoog te zijn. Dit is een probleem van de moderne samenleving. Door gebruik van technologie en bedrijfskundige maatregelen worden veel hogere eisen gesteld aan werknemers. Hierdoor is de groep, waarop de omschrijving 'afstand tot de arbeidsmarkt' van toepassing is, toegenomen. Aanpassing van werk lijkt hier een mogelijke oplossing. Het Expertisecentrum Inclusieve Arbeidsorganisaties van de UM, heeft een methodiek ontwikkeld (Inclusief Herontwerpen van Werk (IHW), ook wel aangeduid als 'functiedifferentiatie') die organisaties kan helpen om arbeid geschikt te maken voor mensen met 'minder mogelijkheden'. Bij het 'inclusief herontwerpen van werk' worden mensen niet enkel geselecteerd voor het beschikbare werk, maar wordt het beschikbare werk aangepast aan de mogelijkheden van de mensen. Het doel van dit sub-thema is om met behulp van de IHW methodiek 'generieke' beschrijvingen te maken van mogelijke functieprofielen in diverse sectoren. Doel is ook om vooral het MKB te helpen bij het maken van een snelle inschatting van de mogelijkheden om geschikte werkplekken te creëren voor mensen met afstand tot de arbeidsmarkt.

Ondersteuning MKB bij flexibelere en gezonde inrichting van de organisatie

Binnen het MKB zal functieherontwerp niet altijd haalbaar zijn. Daarom wordt binnen thema 3 ook ingezoomd op het fenomeen 'job crafting' als middel om het MKB te ondersteunen bij een flexibele en gezonde inrichting van de arbeidsorganisatie. Bij 'job crafting' draait het meestal

om afstemming van taken aan de individuele wensen van werknemers. Zij krijgen daarmee meer mogelijkheden om hun werk zelf vorm te geven. Dat heeft bepaalde voordelen. Naarmate mensen beter in staat zijn hun werk zelf vorm te geven, leidt dat namelijk doorgaans tot meer arbeidsvreugde. Maar het kan ook tot meer flexibiliteit en een grotere mate van efficiëntie in de arbeidsorganisatie leiden mits een en ander in goede banen wordt geleid. De invoering van flexibele arrangementen (zoals 'job crafting') en er moet goed naar de randvoorwaarden worden gekeken.

Binnen dit onderdeel van het programma worden best practices bekeken, en nagegaan of 'job crafting' vaker in het MKB wordt uitgevoerd dan in grotere organisaties, of omgekeerd. Ook wordt geanalyseerd waar deze methode het beste tot zijn recht komt. Verder wordt ingegaan op de vraag in hoeverre 'job crafting' een geschikte methode is om langdurig zieken en/of oudere werknemers te laten (re-)integreren en in hoeverre 'job crafting' de werkdruk van andere werknemers verhoogt of juist vermindert. Kortom, komt 'job crafting' het werkvermogen en gezondheid van werknemers ten goede, of juist niet? Dit onderdeel van het programma geeft antwoord op deze vragen en beoogt organisaties handvatten te bieden om diverse groepen werknemers binnen de organisatie te faciliteren om aan het werk te blijven opdat langdurige inactiviteit kan worden voorkomen.

Resultaten

- Integrale profielschets van kansarme groepen en hun kansen op de arbeidsmarkt.
- Inzicht in problemen en mogelijke oplossingen op buurtniveau.
- Analyse van de effectiviteit van het gevoerde re-integratiebeleid.
- Opsporing en monitoring van arbeids- en ontwikkelingsmogelijkheden van mensen met arbeidsbeperkingen.
- Inclusieve arbeidsorganisaties met geschikte werkplekken voor mensen met arbeidsbeperkingen.
- Meer mogelijkheden voor talentontwikkeling in SW-bedrijven.

Thema 4 Verbreding arbeidsbegrip

Trekkers

Saskia Klosse en Ijmert Kant

Deelnemende partijen

Gemeenten, Huis van de Zorg, deelnemers aan de wijkpilot Maastricht Blauwe Zorg, waaronder Maria Jansen en Marielle Kroese (HSR) en Kenniscentrum Sociaal Domein, Zuyd Hoge School

Data

Limburg Cohort, Maastrichtse Cohort Studie, data uit de wijkpilot Maastricht Blauwe Zorg

Relevantie

Om de overheidsuitgaven in de hand te houden, focust het overheidsbeleid sterk op verhoging van het aantal mensen dat betaalde arbeid verricht. Tegelijkertijd wordt van mensen verwacht dat ze vaker de zorg voor hun naasten op zich nemen en zich actief inzetten voor hun omgeving. Impliciet wordt daarbij verondersteld dat er al op deze terreinen een tandje bij moet. Het wordt primair aan de betrokkenen zelf overgelaten om dit in goede banen te leiden. Vooral onder de werkenden veroorzaakt dit tijds- en combinatiedruk. Zo is het aantal werkenden mantelzorgers de laatste jaren gestaag gestegen. Uit angst om te worden gezien als zwakke schakel in het bedrijf, doen zij hun mantelzorgtaken vaak in hun vrije tijd. Tijd om te ontspannen is daar-door schaars. De gevolgen hiervan laten zich raden: werkende mantelzorgers ervaren vaak stress en dat kan zich vertalen in langdurig ziekteverzuim, zeker naarmate de zorgbehoefte groter is of langer aanhoudt (Josten en De Boer, 2015).

In theorie zou de combinatiedruk van de werkenden kunnen worden verlaagd door het aanbod van potentiële hulpverleners te vergroten. Als gemeenten bijvoorbeeld een pool 'persoonlijke dienstverlening' zouden maken van (getrainde) bijstandsgerechtigden, en de werkenden via deze pool een deel van de informele zorg of bepaalde huishoudelijke taken (zoals koken, poetsen, boodschappen, tuinonderhoud) door de pool-medewerkers zouden kunnen laten doen, dan zou dat het risico van overbelasting van de werkende mantelzorgers kunnen verminderen. Dit strookt echter niet met het huidige activeringsbeleid. Dat beleid verplicht mensen met een bijstandsuitkering namelijk om betaald werk te zoeken dat bij voorkeur op fulltime basis wordt uitgevoerd. Spannen zij zich daarvoor niet voldoende in, dan worden ze geconfronteerd met een tijdelijke verlaging/stopzetting van de uitkering.

Hoewel dit activeringsbeleid gepaard gaat met stevige controles, heeft het lang niet altijd het gewenste effect. Een aanzienlijk deel van de bijstandsgerechtigden kampt namelijk met lichamelijke/psychische of sociale beperkingen en is daardoor moeilijk inpasbaar in het reguliere, betaalde arbeidsproces. De Participatiewet dwingt hen niettemin om te blijven solliciteren en mee te doen aan re-integratieprogramma's of cursussen om hun kans op een reguliere, betaalde baan te verhogen. Lukt dat niet, dan kunnen ze, op straffe van sancties, worden ingezet voor activiteiten die de gemeente maatschappelijk nuttig vindt, zoals onkruid wieden in plantsoenen, sneeuw ruimen of het archiveren van gemeentelijke stukken. Deze activiteiten worden met behoud van uitkering verricht bij wijze van tegenprestatie voor de uitkering.

Aan dit systeem kleven allerlei ongewenste neveneffecten. Het gaat bijvoorbeeld gepaard met hoge uitvoeringskosten en het verlamt eigen initiatief. Het gebrek aan vertrouwen dat dit systeem uitstraalt, is bovendien stresserend waardoor

bijstandsgerechtigden ongezonder worden en meer zorg en medicijnen gaan consumeren. Door de verplichting om voortdurend bezig te zijn met sollicitatie- en re-integratieactiviteiten, worden ook zaken als het verlenen van mantelzorg en vrijwilligerswerk belemmerd, terwijl grotere zorg en inzet voor elkaar en de omgeving in deze tijd juist wordt aangemoedigd. Dit alles staat haaks op het streven naar een inclusieve samenleving waarin iedereen naar vermogen kan participeren en ertoe doet. Betaalde arbeid is daarbij niet het enige dat telt. Ook iemand die mantelzorg verricht, vrijwilligerswerk doet of zich inzet voor buurt- of verenigingswerk, participeert in de samenleving. Door de nadruk op betaalde arbeid als hoogste goed, worden deze vormen van participatie voorsnog ondergewaardeerd, hoewel ze wel degelijk maatschappelijke meerwaarde hebben, zowel voor de betrokkenen zelf als voor de samenleving in zijn geheel. De vraag is dan ook of het niet tijd wordt voor een ruimer participatiebeleid dat het belang van zinnvolle participatie erkent.

Doel

Het doel van thema 4 is driedelig. Ten eerste worden de grenzen van het huidige activerings-/re-integratiebeleid verkend. Onder welke omstandigheden en condities is de inzet op een bij voorkeur volledige terugkeer in het betaalde arbeidsproces zinvol en in welke gevallen kan beter worden ingezet op een zinnvolle participatie? Ten tweede wordt het begrip zinnvolle participatie nader afgebakend. Onder welke condities kan dat begrip gelijk gesteld worden met 'werk'? En ten derde worden samen met de deelnemende partijen en lokale experimenten in gang gezet waarin de mogelijkheden om het begrip arbeid een bredere scope te geven, verder worden verkend.

De lokale experimenten kunnen verschillende vormen aannemen. Mogelijk is bijvoorbeeld bijstandsgerechtigden met een geringe kans op

betaald werk vrij te stellen van de sollicitatieplicht (variant 1). Mogelijk is ook om bijstandsge-rechtigden in te delen in groepen die worden geconfronteerd met verschillende regels (variant 2). Het doel is dan om de effectiviteit van die regels te testen: in hoeverre dragen ze bij aan het realiseren van zinnvolle participatiemogelijkheden? Binnen dit thema kan in principe met beide varianten worden geëxperimenteerd. De bedoeling hiervan is om meer zicht te krijgen op de maatschappelijke kosten en baten van een minder sterk op betaalde arbeid gefocust beleid, waarin bijstandsgerechtigden die moeilijk plaatsbaar zijn in het reguliere arbeidsproces, de ruimte krijgen om op een zinnvolle manier te participeren in de samenleving. De gedachte is om in eerste instantie te focussen op variant 1 en daarbinnen op mantelzorg. In overleg met de deelnemende partners kan het onderzoek in een vervolgfase worden verbreed tot andere participatievormen/groepen/varianten.

Activiteiten

Verkenning van de grenzen van het huidige re-integratiebeleid

Thema 4 start vanuit de hypothese dat het huidige activerings-/re-integratiebeleid te weinig oog heeft voor de impact van werk op de gezondheid en het welbevinden van werknemers. Bij een succesvolle re-integratie en/of werkhervatting blijken gezondheid, welbevinden en arbeidsstatus onlosmakelijk met elkaar verbonden te zijn. Deze factoren kunnen elkaar wederzijds positief beïnvloeden, maar ook een neerwaartse spiraal in gang zetten met een steeds grotere afstand tot de arbeidsmarkt tot gevolg. Binnen thema 4 willen we tegen deze achtergrond, vanuit een breed, integraal perspectief, laten zien welke factoren de re-integratie van Limburgse werknemers bevorderen of juist belemmeren om zo meer zicht te krijgen op de grenzen van het activerings-/re-integratiebeleid. Welke factoren dragen bij aan

een succesvolle terugkeer naar werk en wanneer is de inzet op terugkeer in het reguliere, betaalde werk niet mogelijk/niet langer zinvol en verdient inzet op zinnvolle participatie de voorkeur?

Bij de uitvoering van dit onderzoek wordt gebruik gemaakt van de data die beschikbaar zijn via de Maastrichtse Cohort Studie en het Limburg Cohort. Het onderzoek verloopt in twee stappen. Eerst worden de stimulerende en belemmerende factoren geïdentificeerd, gegeven de opleiding en gezondheid van een individu. De gegevens worden vervolgens op verwachte impact geprioriteerd. Bij wijze van tweede stap wordt, op basis van deze gegevens, de effectiviteit van nog te ontwikkelen interventies (op individueel en/of groeps- of beleidsmatig niveau) onderzocht. Goed inzicht hierin is voor hun toepassing in de praktijk van groot belang.

Definiëring van het begrip zinnvolle participatie

Binnen thema 4 worden, samen met de deelnemende partners, eveneens criteria vastgesteld aan de hand waarvan activiteiten kunnen worden gedefinieerd als vormen van zinnvolle participatie. Leidraad daarbij zou kunnen zijn dat activiteiten gelijk kunnen worden gesteld met 'werk' als het zinnvolle bezigheden zijn die een intrinsieke waarde hebben voor de samenleving. De vastgestelde criteria zullen vervolgens worden getest bij groepen bijstandsgerechtigden die moeilijk betaald werk kunnen vinden. In hoeverre komt hun perceptie van zinvol participeren overeen met de vastgestelde criteria?

Ontwikkeling van een methodiek voor de kosten-batenanalyse

Binnen thema 4 wordt ook geëxperimenteerd met mogelijkheden om het begrip arbeid een bredere scope te geven. Daartoe wordt een methodiek ontwikkeld aan de hand waarvan in eerste instantie de maatschappelijke kosten en baten kunnen worden vastgesteld van een systeem waarin bijstandsgerechtigden die moeilijk plaatsbaar zijn

in het reguliere arbeidsproces, worden vrijgesteld van de sollicitatieplicht (variant 1). De aandacht richt zich daarbij op het verkrijgen van inzicht in de effecten van de vrijstelling op het verlenen van mantelzorg. Daartoe wordt in kaart gebracht wat er al bekend is over mantelzorg in relatie tot werk en over de knelpunten die daarbij kunnen optreden. Bij dit onderzoek wordt gebruik gemaakt van gegevens die verzameld zijn in de Maastrichtse Cohort Studie. Inzicht in de knelpunten is van belang voor de selectie van de contextfactoren die relevant zijn voor de kosten-batenanalyse. Te denken valt bijvoorbeeld aan de rol van de partner, de samenstelling van het gezin (tweeverdieners of niet) en het geslacht (voorsnog nemen vooral vrouwen mantelzorgtaken op zich). Het onderzoek moet uitmonden in een methodiek die wordt geïkt op basis van gezamenlijk geformuleerde ankerpunten. Bij de formulering daarvan dient het positieve gezondheidsconcept van Huber als inspiratiebron. Ook data die worden vergaard in de wijkpilot Maastricht Blauwe Zorg worden bij de formulering van de ankerpunten meegenomen.

Uitvoering experiment met variant 1

Nadat de methodiek is ontwikkeld, wordt geëxperimenteerd met variant 1. De deelnemende gemeenten selecteren de groepen die deelnemen aan het experiment. Deze groepen worden gevolgd met het doel om, aan de hand van de ontwikkelde methodiek, de effecten en de maatschappelijke kosten en baten van het experiment vast te stellen. Aspecten die zich daarbij lenen voor nader onderzoek zijn bijvoorbeeld de mate waarin vrijstelling van de sollicitatieplicht bijdraagt aan het wegnemen van de knelpunten die werkende mantelzorgers ervaren. Kunnen zorgtaken op deze manier evenwichtiger worden verdeeld tussen de werkenden en degenen die moeilijk plaatsbaar zijn in het arbeidsproces? En in hoeverre lost het problemen op van de groeiende groep alleenstaande ouderen die geen naasten of sociaal netwerk hebben? Kunnen bijstandsge-

rechtigden hen informele zorg verlenen en zo ja onder welke voorwaarden? En welk effect heeft de vrijstelling op de participatiegraad? Kunnen daardoor meer mensen zinvol participeren in de samenleving en zo ja in welke mate? En welk effect heeft de vrijstelling op de gezondheid van de vrijgestelden in brede zin? Komen ze daardoor beter in hun vel te zitten en/of ervaren ze minder stress? Wordt de sociale cohesie c.q. de maatschappelijke betrokkenheid erdoor bevorderd?

De maatschappelijke effecten van het uitgevoerde experiment worden geëvalueerd en afgezet tegen de groep bijstandsgerechtigden die onderworpen blijft aan het huidige activeringsbeleid. Op deze manier kunnen de maatschappelijke effecten van beide methodes met elkaar worden vergeleken. Bij de evaluatie zullen ook de consequenties van een minder strak beleid voor de bestaande wet- en regelgeving worden betrokken. Daarbij zullen ook beloningsaspecten worden meegenomen

Ontwikkeling van een grootschaliger experiment

Op basis van de uitkomsten van de evaluatie van het eerste experiment wordt, in samenspraak met de deelnemende partners, in de tweede fase bepaald of het experiment met variant 1 wordt voortgezet met andere activiteiten (bijvoorbeeld vrijwilligerswerk) en/of met een bredere groep. Doorgerkend kan worden of en zo ja in hoeverre een dergelijke verbreding wenselijk is.

Mogelijk is eveneens om de bakens te verzetten en te kiezen voor een andere invalshoek. Er zou bijvoorbeeld een nieuw experiment in gang kunnen worden gezet waarbij andere regels buiten spel worden gezet. Een andere mogelijkheid is te kiezen voor een experiment met een 'basisbaan' voor mensen die moeilijk inpasbaar zijn in het reguliere arbeidsproces. Bedrijven met de status van maatschappelijke onderneming creëren dan werk voor deze groep dat in reguliere vorm niet rendabel kan worden uitgevoerd. Ze krijgen daarvoor opdrachten vanuit het bedrijfsleven of van

overheden die ook zelf werk kunnen organiseren waaraan maatschappelijke behoefte bestaat. Voor de beloning van deze werkzaamheden zouden uitkeringsgelden kunnen worden ingezet.

Het gekozen experiment wordt vervolgens uitgevoerd en geëvalueerd. Opnieuw selecteren de deelnemende gemeenten de kandidaten voor het gekozen experiment. Deze groep wordt gevolgd met het doel de maatschappelijke kosten en baten van de gekozen variant vast te stellen. Dit gebeurt aan de hand van de door de UM daarvoor ontwikkelde methodiek. De resultaten van dit onderzoek zullen worden geëvalueerd en worden vergeleken met de resultaten van het onderzoek in de eerste fase.

Resultaten

- Inzicht in de grenzen van het activerings-/re-integratiebeleid.
- Afbakening van het begrip zinvolle participatie.
- Een methodiek voor de vaststelling van de maatschappelijke effecten van een gewijzigd participatiebeleid dat het belang van zinvol participeren erkent.
- Kosten-batenanalyse van vrijstelling van de sollicitatieplicht en evaluatie van het effect daarvan op mantelzorg en andere activiteiten, waaronder vrijwilligerswerk.
- Evaluatie van de impact van een breder arbeidsbegrip op de participatiegraad, ziekteverzuim, zorggebruik, de mate van sociale betrokkenheid/sociale cohesie en verbetering van de gezondheid in brede zin.
- Aanbevelingen voor aanpassing van wet- en regelgeving.

Limburg Cohort

4

Trekkers

Ijmert Kant en Saskia Klosse

Uitvoering

projectbureau UM/Provincie Limburg

Deelnemende partijen

inwoners Limburg; Provincie Limburg; UM

Bestaande data

Voor de beantwoording van de vraagstukken die binnen het programma 4Limburg worden onderzocht, zijn data nodig. Bestaande gegevensbestanden kunnen deels in deze behoefte voorzien. Te denken valt aan data die worden verzameld door gemeenten en het CBS, maar ook aan longitudinale dataverzamelingen van de GGD Zuid Limburg (data JGZ) en de Universiteit Maastricht (Maastrichtse Cohort Studie). Daarnaast kan worden voortgebouwd op gegevensbestanden van het ROA over de onderwijs- en arbeidsmarktposities van jongeren. Bestaande data die binnen de UM beschikbaar zijn, zullen om niet worden ingezet ten behoeve van de uitvoering van het programma 4Limburg. Daar waar bestaande data nog verder verwerkt of gecodeerd moeten worden, of waar bestaande data moeten worden uitgebreid als onderdeel van een experiment, zijn de kosten daarvan opgenomen in de begroting van de betreffende activiteit.

Nieuwe data

Voor bepaalde onderdelen van het programma zijn aanvullende data nodig. Daaraan is bijvoorbeeld behoefte waar het gaat om de evaluatie van de effecten van lokale en regionale (beleids) maatregelen op de arbeidsparticipatie van

specifieke groepen in Limburg. Dergelijke evaluaties vragen om een goed inzicht in de dynamiek van de werkende en niet werkende populatie, niet alleen op het punt van de instroom in bedrijven en organisaties (toetreding arbeidsmarkt, herintreders, re-integratie), maar ook op het punt van de uitstroom naar andere bedrijven en concurrerende regio's dan wel naar de WW, de ZW of de Wet WIA als gevolg van werkloosheid, ziekte of arbeidsongeschiktheid. Dit inzicht kan worden verkregen door een grote groep Limburgers op individueel niveau in de tijd te volgen. Alleen door een (niet anonieme) cohortbenadering kunnen oorzaak en gevolg relaties en veranderingen op individueel niveau worden onderzocht en de daadwerkelijke impact van beleidsmaatregelen op bijvoorbeeld de arbeidstoeleiding goed worden bestudeerd en geëvalueerd.

Limburg Cohort

Om in deze behoefte te voorzien, wordt er binnen het programma 4Limburg een nieuw longitudinaal cohort opgezet waarin een grote groep Limburgers van 18 jaar en ouder in de tijd wordt gevolgd. We noemen dat het Limburg Cohort. Het Limburg Cohort levert op persoonsniveau veel relevante data op over zaken als de leef-, woon-, school-, werk-, gezondheids- en uitkeringssituatie van de Limburgse burgers en kan daarnaast ook worden gebruikt worden om specifieke doelgroepen (bijvoorbeeld werknemers in het MKB, chronisch zieken, mantelzorgers etc.) apart te bevragen over bepaalde onderwerpen. Het Limburg Cohort levert zo een schat aan informatie op die niet uit bestaande data kan worden afgeleid. Die informatie is niet alleen van belang voor de beantwoording van de vragen die spelen rond de vier kernthema's, maar ook voor de beantwoording van toekomstige vragen van de 'Quattro Helix' partners. De figuur 3 geeft deze wisselwerking weer.

Figuur 3
wisselwerking tussen databestanden



Opzet en uitvoering van het Limburg Cohort

Uitnodiging

Het Limburg Cohort staat open voor ALLE Limburgers in de leeftijd van 18 jaar en ouder. Zij ontvangen per brief een uitnodiging om deel te nemen en worden via internet gevraagd een beperkte vragenlijst in te vullen (4 pagina's) over zaken als opleiding, werkstatus, werkkenmerken, leef- en gezinssituatie, sociale participatie, inkomen, gezondheid, welzijn, zorg consumptie, mantelzorg. Naar verwachting zullen circa 200.000 respondenten de eerste vragenlijst invullen.

Eerste meting

Het Limburg Cohort wordt opgezet in het eerste jaar van het programma. Aan het eind van het eerste jaar wordt de eerste meting gedaan. Deze wordt vervolgens jaarlijks herhaald.

De eerste meting (dus een jaar na de start van programma) levert al een schat aan informatie op over situatie van de deelnemers. Deze informatie kan worden opgesplitst naar regio, gemeente, leef- en inkomenssituatie. Ook kan het cohort na één jaar reeds als steekproefregister worden gebruikt. Het Limburg Cohort werpt zo na één jaar al vruchten af.

Opvolging in de tijd

Deelnemers worden elk jaar via het opgegeven email adres uitgenodigd om de basis-vragenlijst in te vullen. Deze benadering maakt het mogelijk om de deelnemers in de tijd te volgen en geeft een goed inzicht in dynamiek van de werkende en niet werkende populatie. De dynamiek (bijv. in termen van in- en uitstroom naar werk en van werken naar niet werken) wordt dus zichtbaar vanaf het tweede en volgende meetmomenten.

Huidige en toekomstige (beleids)vragen

Met de beperkte basis-vragenlijst kunnen niet alle (toekomstige) vragen beantwoord worden.

Daarom zal het Limburg Cohort voor toekomstige studies dienen als sampling frame. Op basis van de basis-vragenlijst kunnen specifieke groepen (bijvoorbeeld werklozen, mantelzorgers, vrijwilligers) uit specifieke sectoren (bijvoorbeeld het MKB) en/of specifieke regio's, of plaatsen worden uitgenodigd voor specifieke studies. Aan deze geselecteerde groepen worden dan via internet aanvullende vragen voorgelegd.

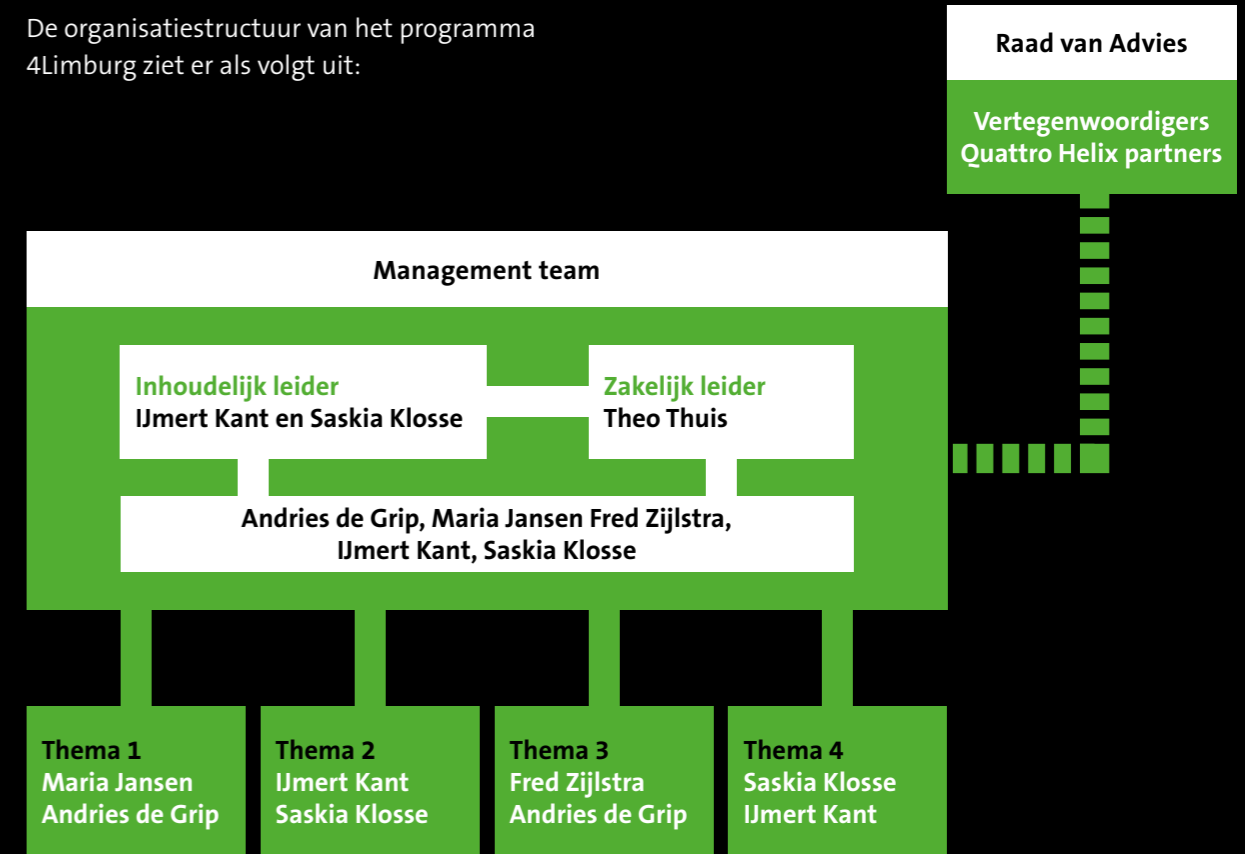
Organisatie

5

Figuur 4 laat zien dat het hart van de organisatie wordt gevormd door een managementteam bestaande uit de leden van de programmaraad. De vier kernthema's worden getrokken door twee leden van het managementteam. IJmert Kant fungeert als voorzitter van het management team en zal het programma ook inhoudelijk representeren. Het managementteam wordt ondersteund door een zakelijk leider (vacature) die onder andere zorgt voor de beweging van 'binnen naar buiten' en vice versa. Daarnaast is er een Raad van Advies die het totale project begeleidt. De Raad van Advies bestaat uit vertegenwoordigers van de 'Quattro Helix partners' en bewaakt op hoofdlijnen de uitgangspunten en doelstellingen van het totale programma. Zij geeft hiertoe gevraagd en ongevraagd advies.

Figuur 4
Organisatieschema

De organisatiestructuur van het programma 4Limburg ziet er als volgt uit:



Planning

6

Het programma 4Limburg heeft weliswaar een looptijd van vijf jaar, maar dat betekent niet dat er vijf jaar moet worden gewacht voordat het programma vruchten afwerpt. Het programma is zo opgebouwd dat onze expertise op bepaalde onderdelen meteen toepasbaar kan worden gemaakt voor de praktijk.

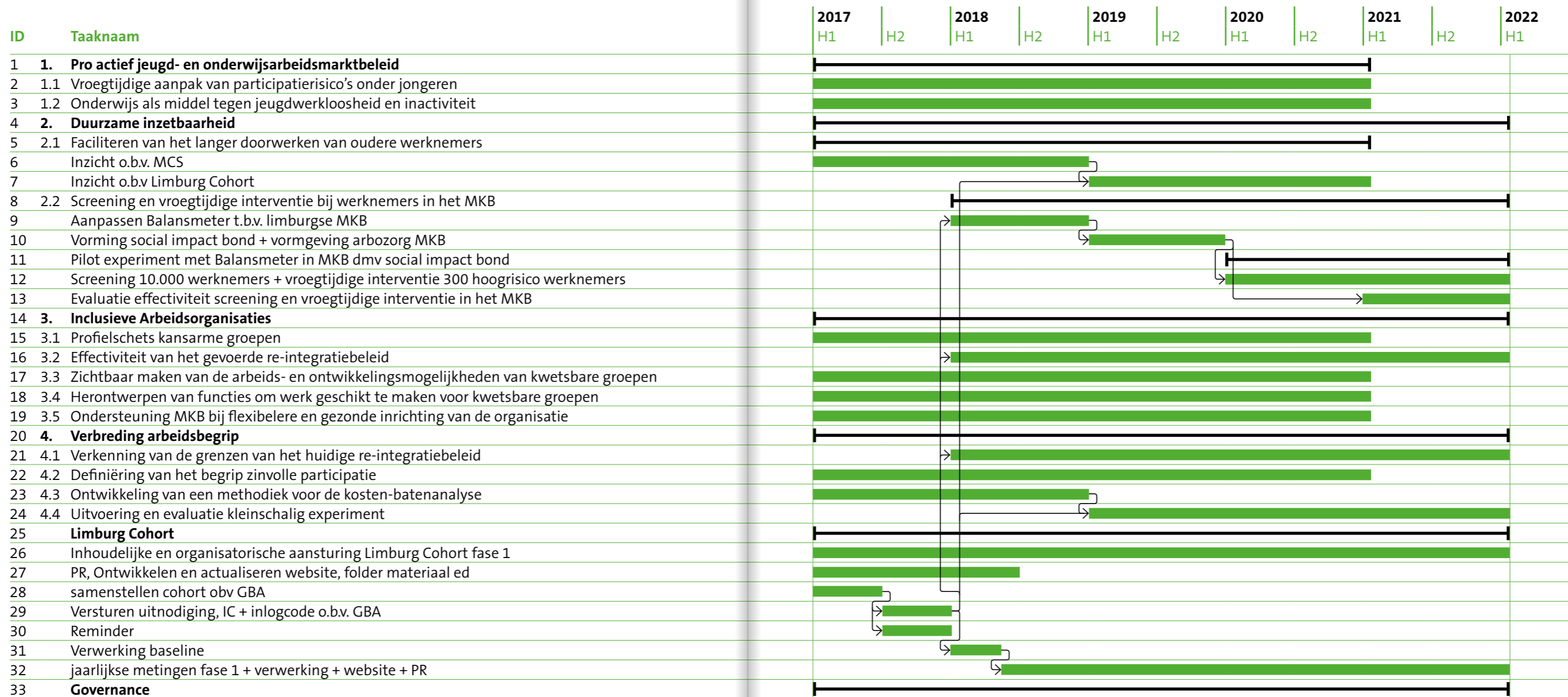
Zo kunnen wij bijvoorbeeld onze kennis en kunde ten aanzien van het herontwerpen van functies en 'job crafting' meteen vanaf de start van het programma inzetten om bedrijven, en meer in het bijzonder het MKB, te helpen bij het creëren van geschikte werkplekken voor mensen met een kwetsbare positie op de arbeidsmarkt (zie thema 3). De contouren van het experiment dat wij willen uitvoeren met de verbreding van het arbeidsbegrip (thema 4) zullen in het eerste jaar van het programma samen met de deelnemende partners worden vastgesteld, waarna we gezamenlijk aan de slag kunnen. De screening van werknemers in het MKB met een verhoogd risico op uitval (thema 2), wordt na 1 jaar in gang gezet en gevolgd door een experiment met de Social Impact Bonds.

Andere onderdelen van het programma bouwen voort op een verdiepende data-analyse die wordt uitgevoerd op basis van het Limburg Cohort en/of reeds bestaande data die beschikbaar zijn via onder andere het CBS, de GGD/JGZ en de UM. Voor deze onderdelen kan, afhankelijk van het onderwerp, na een jaar of twee jaar een onderbouwde indicatie worden aangeleverd van de uitkomst van de data-analyse, waarna vervolgens de consequenties voor het beleid c.q. de wet- en regelgeving in kaart kunnen worden gebracht. Deze aanpak wordt toegepast voor het vaststellen van de factoren die een proactief jeugd- en onderwijsarbeidsmarktbeleid kunnen ondersteunen (thema 1), voor het faciliteren van het langer doorwerken van oudere werknemers in het MKB (thema 2), voor de profielschets van

kwetsbare groepen en de effectiviteit van het gevoerde re-integratiebeleid (thema 3) en voor de grenzen van het re-integratiebeleid (thema 4). Een meer gedetailleerde uitwerking van de planning is te vinden in bijlage 1.

Schema planning programma 4Limburg bijlage 1

Tijdsplanning programma 4Limburg





4LIMBURG

P. Debijplein 1
6229 HA Maastricht

Postbus 616
6200 MD Maastricht

T 043 - 388 23 81 / 388 23 74 (secretariaat)
F 043 - 388 41 28